

Iwona MARKUSZEWSKA

Uniwersytet im. Adama Mickiewicza w Poznaniu
Wydział Nauk Geograficznych i Geologicznych
Poznań, Polska
e-mail: iwmark@amu.edu.pl

SYNAGOGI W WIELKOPOLSCE

SYNAGOGUES IN THE WIELKOPOLSKA REGION

Słowa kluczowe: synagoga, inwentaryzacja, ocena, stan, użytkowanie, Wielkopolska
Key words: *synagogue, inventory, assessment, state, using, Wielkopolska Region*

Streszczenie

W artykule podjęto problem oceny stanu istniejących synagog w regionie wielkopolskim. Spośród 74 zinwentaryzowanych obiektów, które istniały na obszarze badań jeszcze przed okupacją hitlerowską, do czasów współczesnych przetrwało 38 synagog. Wyniki inwentaryzacji wskazują na mało zadowalający stan bożnic; tylko kilka z nich można zakwalifikować do cennych architektonicznie z uwagi na zachowany oryginalny układ wnętrza oraz elementy elewacji zewnętrznej, np. obiekty w Buku, Koninie oraz Sompolnie. Przyczyn degradacji synagog należy szukać z jednej strony w zniszczeniach okresu wojennego, z drugiej zaś w zaniedbaniach w okresie powojennym. Obecnie na przeszkodzie w renowacji synagog stoi nieuregulowana kwestia własnościowa, brak funduszy na cele remontowe, jak również niewielkie zaangażowanie władz lokalnych. Szczególną uwagę poświęcono trzem synagogom, znajdującym się w Lesznie, Ostrowie Wlkp. i Poznaniu.

Abstract

The article discusses the problem of state of existing synagogues in the Wielkopolska Region. Of the 74 objects existed within the study area before the Nazi occupation, to the present day have survived only 38 synagogues. The inventory results indicate less than satisfactory condition of synagogues; only a few of them can be classified as an architecturally valuable because of the preserved original interior design and exterior facade elements, such objects as synagogues in Buk, Konin and Sompolno. The reasons of degradation of the synagogues, on the one hand, is the destruction during the Nazi occupation, and on the other hand, the negligence in the postwar period. Currently problem in the aspect of synagogues restoration are: outstanding ownership issue, lack of funds for the repair purposes, as well as the low level of involvement of local authorities. A particular attention was paid to the three synagogues, located in Leszno, Ostrów Wielkopolski and Poznań.

WPROWADZENIE

Krajobraz kulturowy rozumiany jest jako przestrzeń historycznie ukształtowana działalnością człowieka, zawierająca zarówno wytwory cywilizacji, jak i elementy środowiska przyrodniczego (Ustawa ..., 2003). Jak podkreśla U. Myga-Piątek (2012), istotną rolę w kształtowaniu krajobrazów kulturowych odgrywają czynniki przyrodnicze, społeczno-ekonomiczne, polityczne i kulturowe. W grupie tych ostatnich występują m. in., uwarunkowania religijne, które poprzez obecność obiektów kultu, determinują aspekt przestrzenno-krajobrazowy danego miejsca. Można tu zatem mówić o krajobrazie religijnym, którego odzwierciedleniem w wymiarze materialnym jest ściśle określony symboliczny charakter przestrzeni, nawiązujący do wartości duchowych danej społeczności. Relacje pomiędzy systemem wartości duchowych, a symboliką religijną krajobrazu, spotyka się w licznych opracowaniach z zakresu badań krajobrazu kulturowego. Warto tu wspomnieć o pracach nawiązujących do tożsamości krajobrazów sakralnych (Plit, 2012; Bernat, 2012; Sowińska, 2012) oraz badaniach nad specyfiką różnorodności kulturowo-religijnej obszarów pogranicza (Plit, 2013; Holly, 2013).

Szczególny wymiar krajobrazu religijnego wiąże się ze społecznością żydowską. Jeszcze do niedawna w Polsce był on zwłaszcza widoczny w miastach, gdzie zwykle wspólnoty te zamieszkiwały odrębne dzielnice. Nieodzowny element tej przestrzeni kulturowo-religijnej stanowiły synagogi, które były zarówno miejscami zgromadzeń religijnych, jak i ważnym miejscem w codziennym życiu społecznym członków gmin żydowskich.

Celem artykułu była analiza i ocena stanu synagog znajdujących się w województwie wielkopolskim. Inwentaryzacja obiektów, połączona z badaniami terenowymi, objęła 74 synagogi. Badania dotyczyły podstawowych informacji z zakresu stylu architektonicznego oraz zmian, jakim podlegały bożnice na skutek wydarzeń historycznych w trzech zakresach czasowych: przed, podczas i po II wojnie światowej. Materiały źródłowe pozyskano z portali internetowych „Wirtualny Sztetl” „Żydowski Instytut Historyczny”. Uzupełnieniem były informacje uzyskane z Filii Związku Gmin Wyznaniowych Żydowskich w Poznaniu. Dużym utrudnieniem podczas kolekcjonowania materiału źródłowego była jego ograniczona dostępność. Powodem tego jest fakt zniszczenia praktycznie całej dokumentacji dotyczącej działalności gmin żydowskich oraz synagog i domów modlitwy, gdzie znajdowały się archiwa. Szczególną uwagę poświęcono trzem synagogom, znajdującym się w Lesznie, Ostrowie Wielkopolskim i Poznaniu. Wszystkie one prezentują synagogi wielkomiejskie, lecz tylko dwa pierwsze obiekty zostały zrewitalizowane, a dzięki temu zyskały rangę ważnych ośrodków, propagujących kulturę Żydów w Wielkopolsce.

SPOŁECZNOŚĆ ŻYDOWSKA W WIELKOPOLSCE – ZARYS PROBLEMATYKI

Żydzi na teren Wielkopolski przybyli prawdopodobnie na przełomie XII i XIII w. Dokumentem o historycznym znaczeniu, nakreślającym status prawny kaliskiej gminy żydowskiej, był Status Kaliski, wydany w 1264 r. przez Bolesława Pobożnego. W późniejszym okresie, w 1364 r., status ten został rozszerzony przez Kazimierza Wielkiego na terytorium całego kraju. Dokument ten dawał Żydom szeroki zakres swobód, m.in. możliwość zakładania własnego samorządu i swobodę handlu oraz zapewniał im bezpieczeństwo osobiste. W niemalże niezmienionej postaci przepisy te obowiązywały aż do okresu rozbiorów Polski (Plenzler, 2009).

W XIX w., kiedy region Wielkopolski znajdował się pod pruskim panowaniem, Żydzi bardzo łatwo asymilowali się z ludnością niemiecką, zwłaszcza mieszczańską klasą średnią. Odzyskanie przez Polskę niepodległości w 1918 r., przyczyniło się do masowego odpływu Żydów z Wielkopolski do Niemiec (Kemlein, 2001). Jednak sprzyjająca im sytuacja zmieniła się, kiedy do władzy doszli naziści. W związku z prześladowaniami mniejszości wyznania mojżeszowego, Żydzi zaczęli emigrować do Stanów Zjednoczonych (Skupień, 2007).

Zapoczątkowany w okresie międzywojennym odpływ ludności spowodował wyłudnianie gmin żydowskich. Już wówczas, na co wskazują wyniki inwentaryzacji zamieszczone w niniejszym artykule, zaczęły podupadać synagogi, które sprzedawano i zagospodarowywano w innych celach. Jednak znaczna liczba obiektów została zdewastowana dopiero przez hitlerowców w czasie II wojny światowej. Te, które ocalały w większości zostały zaadoptowane na cele użytkowe, przede wszystkim mieszkaniowe lub usługowe, choć nie brakuje i takich, które obecnie są nieużytkowane.

SYNAGOGI: FUNKCJE, ARCHITEKTURA, MIEJSCE W PRZESTRZENI MIEJSKIEJ

Synagoga (grec. Synagōgē – zgromadzenie, hebr. bejt kneset; również znana pod polskimi nazwami jako bożnica lub bóżnica) to miejsce zgromadzeń społeczności żydowskiej i warto podkreślić, że jako obiekt kultu religijnego, nigdy nie była traktowana jako miejsce święte. Choć w synagogach modlono się, to jednocześnie pełniły one funkcje spotkań i zebrań. Zwykle w synagogach znajdowały się również kancelarie, archiwa, skarbiec oraz stołówka.

Układ przestrzenny synagogi ma charakter symboliczny i nawiązuje do rozplanowania nieistniejącej Świątyni Salomona w Jerozolimie. Zwoje Tory, tzw. Pięcioksiąg Biblijny, przechowywane są w świętej skrzyni, zwanej aron ha-kodesz, która wbudowana jest we wschodnią ścianę, zwróconą ku Jerozolimie. W centralnym miejscu bożnicy znajduje się bima, czyli podwyższenie, na którym umieszczony jest pulpit do czytania Tory. W średniowieczu pojawił się babiniec, czyli pomieszczenie wyłącznie dla kobiet, oddzielone ścianą od głównej sali, bądź umieszczone w galerii na piętrze (Historia Żydów, 2008).

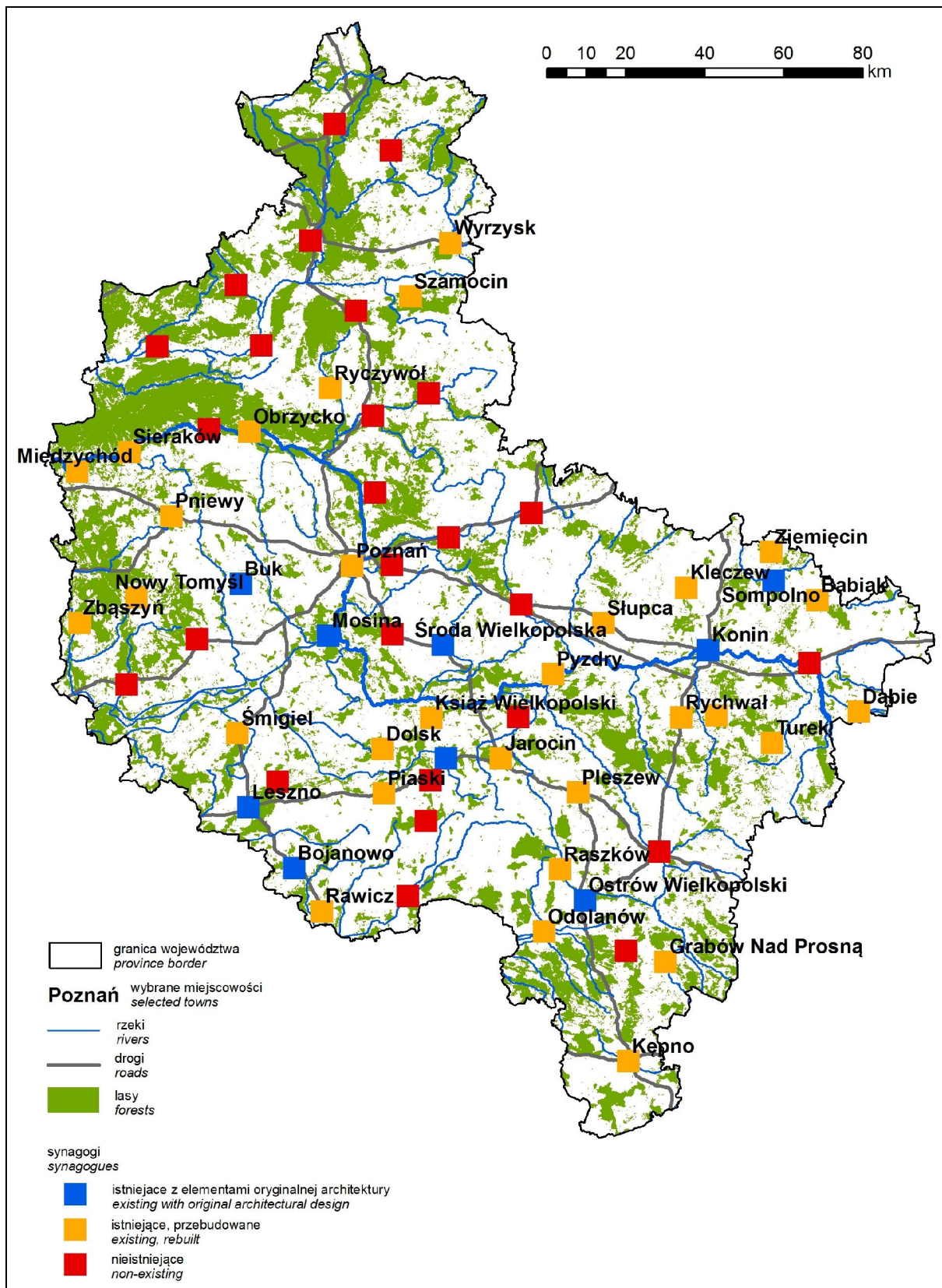
Jedną z zasad, którą przy budowie synagog musieli przestrzegać Żydzi mieszkający w Europie Środkowo-Wschodniej, było to, by synagoga nie wyróżniała się z otoczenia i nie przewyższała sąsiadujących budynków. Oczywiście było, że bożnica nie mogła być lokowana w bliskim sąsiedztwie kościołów katolickich. Bardzo często miały one skromne elewacje i nie wyróżniały się pod względem architektonicznym od otaczających je budynków mieszkalnych. Synagogi budowane były w różnych stylach architektonicznych: obiekty powstające w I połowie XIX w. budowano w stylu neoklasycyzyzm, zaś te z II połowy XIX w., powstawały w stylu neoromantycznym i orientalnym. Z początkiem XX w. architektura synagog była połączeniem stylu wczesnogotyckiego z neoromańskim, a nawet zawierała elementy typowe dla architektury mauretańskiej (Szolginia, 1992).

SYNAGOGI W WIELKOPOLSCE

Wyniki inwentaryzacji

Syntetyczną charakterystykę wyników inwentaryzacji synagog zawarto w tabeli 1. Synagogi, zarówno te istniejące, jak również te zdemolowane podczas II wojny światowej, stanowiły ważny element krajobrazu kulturowego badanego obszaru. Ich przestrzenne rozmieszczenie zostało zaprezentowane na rycinie 1, choć należy zaznaczyć, że nie są to wszystkie spośród istniejących w granicach badanego obszaru bożnic, lecz zaledwie ta ich część, o których wspominają dostępne materiały źródłowe. Pierwotnie znajdowało się tutaj znacznie więcej obiektów, które nawiązywały do rozmieszczenia gmin żydowskich, jednak masowe niszczenie bożnic w pierwszej połowie ubiegłego stulecia oraz zniszczenie dokumentacji archiwalnej społeczności żydowskiej, utrudniają pozyskanie dokładnych danych.

Spośród 74 zinwentaryzowanych obiektów, które istniały na obszarze badań jeszcze przed okupacją hitlerowską, do czasów współczesnych przetrwało 38 synagog. W kilku przypadkach, bożnice rozebrano jeszcze przed wojną, z uwagi na zły stan budynków. Taki los spotkał m.in. trzy poznańskie synagogi: Starą, Nową i Nehemiasza oraz synagogę w Pogorzeli. Również w okresie międzywojennym z uwagi na emigrację Żydów, gminy zmuszone zostały do sprzedaży synagog. Niektóre z nich zostały rozebrane (Pobiedziska, Jutrosin – tu w miejscu bożnicy postawiono kamienicę), inne co prawda przeznaczono na cele użytkowe, ale jako budynki przetrwały do dnia dzisiejszego: synagogę w Dolsku przebudowano na dom mieszkalny, w Międzychodzie – biura i gabinety lekarskie, w Śmiglu – sklep, mieszkanie, pomieszczenie gospodarcze, w Wyrzysku – magazyn, w Ziemięcinie – dom wielorodzinny.



Ryc. 1. Przestrzenne rozmieszczenie wybranych synagog w regionie wielkopolskim.

Źródło: opracowanie własne I. Markuszevska.

Fig. 1. Spatial distribution of the selected synagogues in the Wielkopolska Region

Source: own elaboration by I. Markuszevska.

Tab. 1. Charakterystyka wybranych synagog regionu wielkopolskiego

Tab. 1. Characteristics of the selected synagogues of the Wielkopolska Region

L.p.	Miejscowość <i>Locality</i>	Czas budowy <i>Time of creation</i>	Zmiany <i>Changes</i>			Stan obecny <i>Current stage</i>
			Przed II wojną światową <i>Before II WW</i>	W czasie II wojny światowej <i>During II WW</i>	Po II wojnie światowej <i>After II WW</i>	
1.	Babiak Ul. Ko- ściuszki	koniec XIX w.	zamknięta w latach 20. XX w.; dom mieszkalny			dom wielorodzinny
2.	Bojanowo Ul. Bojanow- skiego	połowa XIX w.		zdeprawstowana	sala sportowa; łaźnia miejska	galeria sztuki, mieszkania
3.	Borek Wlkp. Ul. Kiliń- skiego	XIX w.	sprzedana w 1937 r.	zdeprawstowana i rozebrana		nie istnieje
4.	Buk Ul. Mury	przełom XIX i XX w.		fabryka mebli	klub sportowy	przywrócenie pierwotnej funkcji
5.	Chodzież Zamkowa i Raczkow- skiego	I poł. XIX w.		zdeprawstowana i rozebrana		nie istnieje
6.	Czarnków Plac Bartoszka	II poł. XIX w.		zdeprawstowana i rozebrana	fundamenty - zbiornik prze- ciwpożarowy	nie istnieje
7.	Dąbie Ul. Konop- nickiej	koniec XIX w.		zdeprawstowana	blok mieszkalny	dom wieloro- dzinny
8.	Dolsk Ul. Podgórna	początek XX w.	zamknięta w 1921 r.			dom wieloro- dzinny
9.	Gniezno Ul. Mieszka I	połowa XIX w.		zdeprawstowana i rozebrana	blok mieszkalny	nie istnieje; w miejscu synagogi - blok mieszkalny
10.	Grabów nad Prosną Ul. Kępińska	I poł. XIX w.		zdeprawstowana	kino; magazyn meblowy	sala spotkań Świadków Jehowy
11.	Grodzisk Wlkp. Pl. Wiosny Ludów	I poł. XIX w.		zdeprawstowana i rozebrana		nie istnieje

12.	Jaraczewo Ul. Kolska	koniec XIX w.		zdeprawowana	budynek OSP	ośrodek kultury
13.	Jarocin Ul. Mała	połowa XIX w.		zdeprawowana	magazyn	aula i sala gimnastyczna
14.	Jastrowie Ul. Jagiellońska	połowa XIX w.	zniszczona w 1938 r.	zdeprawowana		nie istnieje
15.	Jutrosin Ul. Podgórna	II poł. XIX w.	sprzedana i rozebrana w 1938 r.			nie istnieje, w miejscu synagogi - kamienica
16.	Kalisz (Wielka Synagoga) Ul. Żłota	XIX w.		zdeprawowana i rozebrana		nie istnieje
17.	Kalisz ((Synagoga Reformowana) Ul. Krótka	początek XIX w.		zdeprawowana i rozebrana		nie istnieje
18.	Kępno Ul. Łazienna	początek XIX w.		zdeprawowana	opustoszała	budynek nie- użytko- wany
19.	Kleczew Ul. Konińska	połowa XIX w.		budynek użytku pu- blicznego	kino	kino
20.	Konin Ul. Mickiewicza	I poł. XIX w.		magazyn	opustoszała	biblioteka, ośrodek kultu- ry
21.	Koło (Duża Synagoga) Nowy Rynek	połowa XIX w.		zdeprawowana i rozebrana		nie istnieje
22.	Koło (Mała Synagoga) Róg Nowego Rynku i ul. Kuśnierskiej	połowa XIX w.		punkt przesiedleń ludności żydowskiej	rozebrana tuż po wojnie	nie istnieje
23.	Książ Wlkp. Ul. Wolności	XIX w.		zdeprawowana	remiza strażacka	remiza stra- żacka
24.	Kórnik Stary Rynek	II poł. XIX w.		zdeprawowana i rozebrana		nie istnieje; w miejscu synagogi - lapidarium
25.	Leszno Ul. Narutowicza	koniec XVIII w.	zaniedbana	składowisko odpadów	łaźnia; magazyn	muzeum
26.	Mikstat Ul. Chopina	początek XX w.		zdeprawowana i rozebrana		nie istnieje
27.	Międzychód Ul. 17 Stycznia	koniec XIX w.	sprzedana w 1924 r.	przekazanie PCK – Stacja Opieki nad Matką i Dzieckiem	siedziba PSS SPOŁEM	biura i gabinety lekarskie

L.p.	Miejscowość <i>Locality</i>	Czas budowy <i>Time of creation</i>	Zmiany <i>Changes</i>			Stan obecny <i>Current stage</i>
			Przed II wojną światową <i>Before II WW</i>	Przed II woj- ną światową <i>Before II WW</i>	Przed II woj- ną światową <i>Before II WW</i>	
28.	Mosina Ul. Niezłom- nych	II poł. XIX w.		zdeprawstowana	Magazyn i sklep	muzeum i galeria
29.	Murowana Goślina Ul. Szkolna	początek XIX w.		zdeprawstowana i rozebrana		nie istnieje
30.	Nowy Tomyśl Ul. Długa	II poł. XIX w.		zdeprawstowana	sklepy i mieszkania	budynek nie- użytkowany
31.	Obrzycko Ul. Kruppika	II poł. XIX w.		zdeprawstowana	kino	budynek nie- użytkowany
32.	Odolanów Ul. Kroto- szyńska	I poł. XIX w.		zdeprawstowana	magazyn i mieszkania	budynek nie- użytkowany
33.	Osieczna Ul. Słonecz- na	koniec XVIII w.	rozebrana w 1880 r.			nie istnieje
34.	Ostrów Wl- kp. Ul. Raszk- owska	połowa XIX w.		Magazyn alkoholu i żywności	magazyn mebli	centrum kultury
35.	Piaski Wlkp. Ul. War- szawska	XIX w.		zdeprawstowana	dom mieszkalny	dom wielorodzinny
36.	Piła Al. Piastów	połowa XIX w.	spalona przez hitler- owców w 1938 r.	rozebranie ruin	dworzec PKS	nie istnieje; w miejscu synagogi – Al. Piastów
37.	Pleszew Ul. Ogrod- owa	połowa XIX w.		zdeprawstowana	magazyn	budynek nie- użytkowany
38.	Pniewy Ul. Mickie- wicza	I poł. XIX w.		zdeprawstowana	kino	budynek nie- użytkowany
39.	Pobiedziska Ul. Podgórna	II poł. XIX w.	sprzedana i rozebrana w 1937r.			nie istnieje
40.	Pogorzela Ul. Kotko- wiaka	II poł. XIX w.	rozebrana w latach 20., wybu-			nie istnieje; w miejscu synagogi -

			dowano dom mieszkalny			dom mieszkalny
41.	Poznań (Synagoga Tempel, Gminy Braci) Ul. Szewska	połowa XIX w.		zniszczona podczas walk w 1945 r.	rozebrana tuż po wojnie	nie istnieje
42.	Poznań (Sta- ra Synagoga) Ul. Żydow- ska	początek XIX w.	rozebrana na przeło- mie XIX i XX w.			nie istnieje
43.	Poznań (Nowa Synagoga) Ul. Żydow- ska	I poł. XVII w.	rozebrana na przeło- mie XIX i XX w.			nie istnieje
44.	Poznań (Synagoga Nehemiasza) Ul. Żydow- ska	I poł. XVIII w.	rozebrana na przeło- mie XIX i XX w.			nie istnieje
45.	Poznań (Synagoga) Ul. Żydow- ska	początek XX w.		zdeprawowana	klatka schodowa	nie istnieje
46.	Poznań (Synagoga Stowarzy- szenia Do- broczynno- ści) Ul. Domini- kańska	II poł. XIX w.		zniszczona podczas walk w 1945 r.	rozebrana tuż po wojnie	nie istnieje
47.	Poznań (Sy- nagoga w Szpitalu Żydowskim) Ul. Wieniaw- skiego	koniec XIX w.		zdeprawowana i rozebrana		nie istnieje; w miejscu synagogi - budynek PAN
48.	Poznań (Sy- nagoga Wielka) Ul. Stawna	przełom XIX i XX w.		łaźnia	piływalnia miejska	piływalnia miejska
49.	Pyzdry Ul. Ko- ściuszki	koniec XVIII w.		zdeprawowana	hala produkcyjna	budynek nie- użytkowany

L.p.	Miejscowość <i>Locality</i>	Czas budowy <i>Time of creation</i>	Zmiany <i>Changes</i>			Stan obecny <i>Current stage</i>
			Przed II wojną światową <i>Before II WW</i>	Przed II woj- ną światową <i>Before II WW</i>	Przed II woj- ną światową <i>Before II WW</i>	
50.	Raszków Ul. Kaliska	I poł. XIX w.		zdeprawowana	dom mieszkalny	dom wieloro- dzinny
51.	Rawicz	XIX w.		zdeprawowana	dom mieszkalny	dom wieloro- dzinny
52.	Rogoźno Ul. Wielka Szkolna	XIX w.		zdeprawowana i rozebrana		nie istnieje
53.	Rychwał	XIX w.		zdeprawowana	mleczarnia	budynek nie- użytkowany
54.	Ryczywół Ul. Czarn- kowska	połowa XIX w.		zdeprawowana	opustoszała; dom miesz- kalny	dom wieloro- dzinny
55.	Sieraków Ul. Sokoła	koniec XIX w.		magazyn	kino	budynek prywatny
56.	Słupca Ul. Bożnicza	II poł. XIX w.		zdeprawowana	urząd miejski, biblioteka, siedziba PCK	budynek nie- użytkowany
57.	Sompolno Ul. Piotr- kowska	początek XX w.		zdeprawowana	magazyn	biblioteka
58.	Swarzędz Pl. Powstań- ców Wlkp.	początek XIX w.		zdeprawowana i rozebrana		nie istnieje
59.	Szamocin Ul. Paderew- skiego	początek XX w.		zdeprawowana		budynek nie- użytkowany
60.	Śmigiel Ul. Mickie- wicza	XIX w.	sprzedana w 1930 r.; szkoła			mieszkanie, sklep
61.	Środa Wlkp. Ul. Limano- wa	II poł. XIX w.		magazyn	magazyn	biblioteka
62.	Trzcianka ul. Wita Stwosza	XIX w.	zniszczona przez hitle- rowców w 1938 r.			nie istnieje; w miejscu synagogi - targowisko miejskie
63.	Tulisków Ul. 1 Maja	XIX w.		urząd pracy	mieszkania dla dzieci Żydów pomordowa-	budynek nie- użytkowany

					nych w II wojnie światowej	
64.	Turek Ul. Żeromskiego	II poł. XIX w.		zdeprawowana	magazyn	kino
65.	Wągrowiec Ul. Powst. Wielkopolskich	początek XIX w.		zdeprawowana i rozebrana		nie istnieje
66.	Wieleń Ul. Kasprzaka	II poł. XVIII w.		zdeprawowana i rozebrana		nie istnieje
67.	Wolsztyn Ul. Poznańska	połowa XIX w.		zdeprawowana	kino; 2009 r. – budynek spłonął	nie istnieje; w miejscu synagogi – budowa nowego budynku
68.	Wronki Ul. Kręta			zburzona	sklep	nie istnieje; w miejscu synagogi – sklep
69.	Września plac między ulicami: Jana Pawła II, Ratuszowa i Fabryczną	II poł. XIX w.		więzienie, w 1943 r. zburzona, na jej miejscu – schron przeciwlotniczy		nie istnieje
70.	Wyrzysk Ul. Pocztowa	II poł. XIX w.	sprzedana w 1920 r.; magazyn	areszt	magazyn	magazyn
71.	Zbąszyń Ul. Żydowska	koniec XIX w.	w latach 1938-39 – schronisko dla polskich Żydów	zdeprawowana	opustoszała; budynek mieszkalny	dom wielorodzinny
72.	Ziemięcin	II poł. XIX w.	przebudowana na dom mieszkalny			dom wielorodzinny
73.	Złotów Pl. Ignacego Paderewskiego	II poł. XIX w.	zdeprawowana rozebrana 1938 r.			nie istnieje
74.	Żerków	II poł. XIX w.		rozebrana		nie istnieje

Źródło/Source: <http://www.sztelt.org.pl>, <http://www.jewishinstitute.org.pl>

Na masową skalę synagogi były niszczone przez władze hitlerowskie w pierwszych latach II wojny światowej. Dotyczy to m.in. bóżnic w Borku Wlkp., Grodzisku Wlkp., Jutrosinie, Kaliszu, Mikstacie, Murowanej Goślinie, Pile, Rogoźnie, Trzciance, Wągrowcu, Wronkach, Wieleniu oraz Złotowie i Żerkowie. Warto odnotować, że kórnicka synagoga z uwagi na nietypowy wystrój wnętrza, należała do jednych z najoryginalniejszych w Polsce. Zachował się jedynie pasaż, którym Żydzi przechodzili z rynku do synagogi, a który ze względu na niewielkie rozmiary (10 m długości i 1,5 m szerokości) zwany jest „Uchem Igielnym” (Pletzler, 2009). Synagoga w Chodzieży została rozebrana w 1941 r., a do rozbiórki obiektu zmuszono Żydów z getta łódzkiego więzionych w tutejszym obozie pracy. Gruz z rozebranej w 1940 r. gnieźnieńskiej synagogi posłużył pod budowę placu ćwiczeń przed Seminarium Duchownym. Natomiast synagoga we Wrześni początkowo wykorzystywana była jako więzienie, w 1943 r. została zburzona, a w miejscu powstałego placu zorganizowano schron przeciwlotniczy (Torzewski, 2006). Z kolei fundamenty synagogi w Czarnkowie, rozebranej z początkiem wojny, w latach powojennych wykorzystano jako zbiornik przeciwpożarowy. W innym przypadku, w Kole tzw. Duża Synagoga, została zniszczona z początkiem działań wojennych, w 1939 r., natomiast tzw. Mała Synagoga, początkowo funkcjonowała jako punkt przesiedleń dla Żydów, a rozebrano ją w 1945 r., jednak już po opuszczeniu miasta przez wojska hitlerowskie (Kasperkiewicz, 2004). Ponadto, poznańskie synagogi: Braci Gminy oraz Stowarzyszenia Dobroczynności uległy zniszczeniu dopiero w 1945 r. w wyniku działań wojennych pomiędzy wojskami hitlerowskimi a Armią Czerwoną.

W okresie powojennym budynki ocalałych synagog były przebudowywane celem dostosowania ich do nowych funkcji. W związku z powyższym, praktycznie we wszystkich przypadkach mamy do czynienia z całkowitą destrukcją oryginalnego układu wnętrza. Jednak można tu przytoczyć kilka przykładów dawnych synagog, gdzie zachowały się oryginalne elementy stylistyki architektonicznej. Na przykład, dawna bóżnica w Buku, która co prawda w czasie wojny wykorzystywana była jako fabryka mebli, a w okresie powojennym była siedzibą klubu sportowego, ma jednak zachowaną oryginalną fasadę, z trzema wejściami (środkowe dla mężczyzn, boczne dla kobiet), a w jej wnętrzu zachowała się główna sala modlitewna, otoczona galeriami dla kobiet. Po przejściu synagogi przez Fundację Rodziny Nissenbaumów, w 1988 r., przeprowadzono gruntowny remont budynku. Obecnie synagoga stanowi własność poznańskiej filii Związku Gmin Wyznaniowych Żydowskich RP, gdzie sporadycznie odbywają się nabożeństwa oraz spotkania kulturowe. Inny przykład to dawna synagoga konińska, od lat 90. XX w. wykorzystywana jako biblioteka. Zachowała ona swój architektoniczny kształt zewnętrzny, a od ulicy oddziela ją oryginalny kuty płot z gwiazdami Dawida. W jej wnętrzu podziwiać można odrestaurowane malowidła ścienne oraz oryginalne filary bimy. Podobnie jest w przypadku dawnej synagogi w Sompolnie, gdzie obiekt pomimo dewastacji w czasie okupacji, zachował się w dobrym stanie. Po wojnie służył jako magazyn, zaś z początkiem lat 90., po gruntownym remoncie, umieszczono tu siedzibę Miejskiej Biblioteki Publicznej (Pletzler, 2009).

Znaczącą grupę stanowią synagogi, które zostały przebudowane na domy wielorodzinne, np. obiekty w: Babiaku, Dąbiu, Dolsku, Piaskach Wlkp., Raszkowie i Rawiczu. W innych przypadkach, jak np. w Zbąszyniu, w latach 1938-39 urządzono w synagodze schronisko dla polskich Żydów wypędzonych z Niemiec, a dopiero w okresie powojennym przystosowano budynek do funkcji mieszkaniowej. Kilka budynków dawnych bożnic odzyskało walory architektoniczne, dzięki przeprowadzonym renowacjom i wykorzystaniu ich jako ośrodki kultury, galerie i muzea (Bojanowo, Jaraczewo, Mosina, Leszno, Ostrów Wlkp.) oraz biblioteki (Konin, Sompolno i Środa Wlkp.).

Niestety, liczną grupę stanowią budynki dawnych synagog, które obecnie są nieużytkowane, mimo że w okresie powojennym pełniły funkcje użytkowe. Dotyczy to m.in. synagog w Kępnie, Nowym Tomysłu, Obrzycku, Odolanowie, Pleszewie, Pniewach, Pyzdrach, Rychwale, Słupcy, Szamocinie oraz Tuliszkowie (tu po wojnie znajdowały się mieszkania dla dzieci Żydów pomordowanych podczas okupacji). Tylko na nielicznych obiektach umieszczone zostały tablice pamiątkowe informujące o pierwotnym przeznaczeniu budynków. Miało to miejsce w: Kleczewie, Obrzycku, Poznaniu (Synagoga Wielka przy ul. Stawnej), Środzie Wlkp., Wrześni oraz Złotowie (tu również obrys obszaru zajmowanego przez synagogę wykonany z odmiennego koloru kostki brukowej). Ponadto, w Kole, na Nowym Rynku, w miejscu, gdzie stała synagoga, znajduje się pomnik poświęcony wysiedlonym Żydom. Podobnie wygląda kwestia umieszczania byłych bożnic w rejestrze zabytków, gdzie do tej pory wpisane zostały tylko cztery obiekty znajdujące się w: Bojanowie (nr 1177 A z 1991 r.), Dąbiu (nr 1555 z 1991 r.), Lesznie (w 1991 r.) i Wyrzysku (nr A761 z 1991 r.).

Charakterystyka wybranych obiektów

Nowa Synagoga w Lesznie

Do jednych z największych i najlepiej zachowanych synagog wielkomiejskich badanego regionu zalicza się synagogę w Lesznie, mieszczącą się przy ul. Narutowicza. Synagogę, choć została oddana do użytku w 1799 r., już na początku XX w. znacząco rozbudowano i przebudowano według projektu architektów Richarda i Paula Ehrlich. Zmianie uległa też stylistyka wnętrza nawiązująca do secesji wiedeńskiej. Trudna sytuacja gminy żydowskiej w latach 30. XX w. przyczyniła się do degradacji synagogi. W czasie II wojny światowej jej wnętrze splądrowano, a budynek przeznaczono na skład materiałów. W połowie lat 50. XX w. obiekt funkcjonował jako łaźnia miejska. Gdy w późniejszym okresie pojawił się pomysł zaadoptowania budynku na ośrodek kultury, znacząco zmieniono jego wnętrze. Prace jednak zaniechano (brak funduszy) i przekazano budynek w użytkowanie W.Z.G.S. "Samopomoc Chłopska", który wykorzystywał go na cele magazynowe. Wówczas zamurowano okna dolnej kondygnacji, jak również zmieniono podział pomieszczeń (Leszczyńska, 1994).

Z początkiem lat 80. ubiegłego stulecia pojawiały się projekty i studia rewaloryzacji dawnej synagogi, jednak bez większych szans na realizację. Sytuacja zmieniła się, gdy w 1991 r. obiekt został wpisany do rejestru zabytków, a przejęcie go rok

później przez muzeum okręgowe, wiązało się z koniecznością przeprowadzenia gruntownego remontu obiektu. Po czasowym wstrzymaniu prac, w 1999 r. (gmina żydowska z Wrocławia wszczęła roszczenia własnościowe; po wypłaceniu odszkodowania zrzekła się prawa własności do obiektu), renowację zakończono i obiekt jako Galerię Sztuki Muzeum Okręgowego oddano do użytku w 2006 r.

Na uwagę zasługuje fakt, że nie zmieniając bryły zewnętrznej obiektu udało się zaadaptować pierwotną przestrzeń, służącą obecnie działalności muzealnej, koncertowej, konferencyjnej i wystawienniczej. Ponadto, znajdujący się tu Dział Judaistyczny Muzeum Okręgowego, jest jedną z nielicznych placówek muzealnych w Wielkopolsce, aktywnie propagujących tematykę żydowską. W stałej ekspozycji znajdują się m.in. zwoje Tory, Talmud Babiloński z 1885 r., lampy chanukowe, świeczniki i naczynia szabatowe (Pletzler, 2009).

Nowa Synagoga w Ostrowie Wlkp.

Nowa Synagoga znajduje się przy ul. Raszkowskiej, na terenie dawnej dzielnicy żydowskiej. To jedna z najlepiej zachowanych w Polsce synagog miejskich. Zbudowana w stylu mauretańskim, według projektu Moritza Landé, została otwarta w 1860 r. Jej pierwowzorami były okazałe synagogi Budapesztu i Wiednia. Gruntowny remont synagogi z początkiem XX w. był spowodowany pożarem budynku w 1872 r. (Rogalanka, 1990; Bergman, 2004).

Pomimo, iż w czasie okupacji hitlerowcy wyburzyli prawie całą dzielnicę żydowską, synagoga ocalała niezniszczona, dzięki temu, że wykorzystano ją jako magazyn alkoholi i żywności. Faktycznemu zniszczeniu wewnątrz synagogi uległo dopiero w latach powojennych, kiedy to nakazem władz komunistycznych usunięto elementy ruchome, sprzęty rytualne oraz zdemontowano aron ha-kodesz. Do lat 80. budynek pełnił funkcje składu meblowego, choć pojawiały się propozycje, by w synagodze urządzić teatr, co jednak nie spotkało się to z aprobatą Naczelnej Rady Religijnej Żydów Polskich oraz ówczesnym Ministerstwem Administracji Publicznej. W latach 1990-2010 obiekt był udostępniany jako scena impresaryjna dla organizowanych tu festiwali: Teatrów Niezawodowych oraz Filmów na Slajdach. Odbył się tu także cykl seminariów Przeszłość dla Przyszłości, traktujących o przenikaniu się kultur niemieckiej, żydowskiej, polskiej i rosyjskiej.

Sprawa odnowy ostrowskiej synagogi znalazła miejsce w opublikowanym w 2005 r. Lokalnym Programie Rewitalizacji Ostrowa Wlkp., w którym to dokumencie miała ona zostać przekształcona w Centrum Trzech Kultur im. Wojciecha Bąka, Israela Meira i Edzarda Schapera. W 2006 r., po uregulowaniu kwestii własnościowych, rozpoczęto prace przygotowujące obiekt do kompleksowej modernizacji. Ostatecznie, w 2011 r. powstało tu centrum kulturalne Forum Synagoga z imponującą salą koncertową.

Synagoga Wielka w Poznaniu

Do czasów okupacji w Poznaniu istniało kilka synagog, które zostały zniszczone, albo przez władze hitlerowskie albo w czasie starć z Armią Czerwoną (tab. 1). Przetrwiała jedynie tzw. Synagoga Wielka, znajdująca się na rogu ulic Wronieckiej i Stawnej. Synagoga ta została otwarta w 1907 r., a zbudowana według projektu berlińskiej firmy Cremer & Wolffenstein. Bożnicę, mogącą pomieścić 1100-1200 wiernych, wzniesiono na planie krzyża równoramiennego i zwieńczono kopułą pokrytą miedzianą blachą. Budowa łączyła w sobie styl neoromański z mauretańskim (Witkowski, 2012).

Dewastacja synagogi rozpoczęła się z chwilą zajęcia Poznania przez wojska hitlerowskie. W 1940 r. została ona przebudowana na pływalnię dla żołnierzy Wehrmachtu. Przystosowanie budynku do nowej funkcji wiązało się z całkowitą przebudową wnętrza oraz uproszczeniem zewnętrznej bryły, jak i elewacji budynku. Obecnie znajduje się tu basen miejski, choć w 2007 r. z fasady zdjęto napis "Pływalnia Miejska". O dawnym przeznaczeniu budynku świadczy tablica pamiątkowa, umieszczona tu na początku lat 90. XX w.

Od wielu lat trwają starania o przekształcenie tego miejsca w muzeum. Na przeszkodzie ku temu w dużej mierze stoją spory o własność gruntu, na terenie którego stoi synagoga (strony sporu: Związek Gmin Wyznaniowych Żydowskich w RP z siedzibą w Poznaniu oraz amerykańskie środowisko skupiające członków dawnej gminy poznańskiej, którzy wyemigrowali po 1918 r.). Ostatecznie budynek został przekazany Związkowi Gmin, którego intencją jest stworzyć w dawnej synagodze Centrum Judaizmu i Tolerancji. W 2007 r. został opracowany wstępny projekt przebudowy synagogi. Jego autorami są architekci Stefan Bajer z Grupy Projektowej Assmann Polska oraz Krzysztof Kwiatkowski z dawnej ASP w Poznaniu. Projekt zakłada całkowitą przebudowę synagogi i przywrócenie jej niemalże wiernego przedwojennego wyglądu. W zamiarach jest stworzenie tu m.in. Muzeum Historii Poznańskich Żydów, Sali Sprawiedliwy Wśród Narodów Świata, centrum edukacyjnego oraz sali koncertowo-teatralnej. Jednak brak funduszy utrudnia realizację przedsięwzięcia, stąd też w dalszym ciągu znajduje się tu pływalnia. Taki sposób użytkowania jest konieczny, ponieważ osuszenie budynku mogłoby spowodować naruszenie stabilności konstrukcji.

PODSUMOWANIE

W artykule przedstawiono problematykę dawnych synagog w regionie wielkopolskim. Wyniki inwentaryzacji wskazują na generalnie mało zadowalający stan bożnic. Przyczyn tego należy upatrywać z jednej strony w zniszczeniach w okresie okupacji hitlerowskiej, z drugiej zaś w zaniedbaniach w okresie powojennym. Obecnie, na przeszkodzie w renowacji dawnych synagog stoi nieuregulowana kwestia własnościowa, brak funduszy na cele remontowe, jak również niewielkie zaangażowanie władz lokalnych. Jednak są też i dobre przykłady, jak chociażby odrestaurowane synagogy w Lesznie oraz Ostrowie Wlkp. W pierwszym przypadku pomyslna

realizacja inwestycji była w dużej mierze zasługą władz województwa, z budżetu którego przeznaczono znaczące sumy pieniężne (inne źródła finansowania: dotacja Ministerstwa Kultury i Dziedzictwa Narodowego – program „Mecenat 2006” oraz dofinansowanie z Programu Operacyjnego – „Rozwój infrastruktury kultury i szkolnictwa artystycznego”). Natomiast w przypadku rewitalizacji synagogi w Ostrowie Wlkp., koszty renowacji zostały pokryte częściowo z budżetu samorządu lokalnego (30%), zaś pozostałe pozyskano ze środków unijnych (Wielkopolski Regionalny Program Operacyjny na lata 2007-2013 r. – „Rozwój kultury i dziedzictwa narodowego”).

Dokonując oceny stanu zachowanych budynków dawnych synagog, tylko kilka z nich można zakwalifikować do cennych architektonicznie z uwagi na zachowanie oryginalnego układu wnętrza oraz elementów elewacji zewnętrznej, np. obiekty w Buku, Koninie oraz Sompolnie. Zdecydowana większość pozostałych budynków dawnych synagog, które zachowały się w dobrym stanie technicznym, została przebudowana celem przystosowania ich do nowych funkcji, a tym samym zniekształcono pierwotny układ przestrzenny synagog.

LITERATURA

- Bergman E., 2004: Nurt mauretański w architekturze synagog Europy Środkowo-Wschodniej w XIX w. i na początku XX w., Wyd. Neriton, Warszawa.
- Bernat S., 2012: Słuchać Pana. O doświadczeniu *sacrum* w kościele i krajobrazie, KKK PTG, Sosnowiec: 96-108.
- Historia Żydów. Trzy tysiące lat samotności. *Polityka*, wydanie specjalne, 1/2008.
- Holly G., 2013: Rozmieszczenie świątyń chrześcijańskich na pograniczu polsko-słowacko-ukraińskim (1850-2011), KKK PTG, Sosnowiec: 104-120.
- Kasperkiewicz K., 2004: Miejsca i obiekty walki i pamięci z lat wojny i okupacji 1939-1945 w Kole i powiecie kolskim, Towarzystwo Przyjaciół Miasta Koła, Koło.
- Kemlein S., 2001: Żydzi w Wielkim Księstwie Poznańskim 1815-1848. Przeobrażenia w łonie żydostwa polskiego pod panowaniem pruskim, Wyd. Poznańskie, Poznań.
- Leszczyńska E., 1994: Synagoga w Lesznie. Opracowanie Historyczno-architektoniczne, Wyd. Poznańskie, Poznań.
- Lokalny Program Rewitalizacji miasta Ostrowa Wlkp., część studialna, Ostrów Wlkp. 2005, <http://www.ostrow-wielkopolski.um.gov.pl>.
- Myga-Piątek U., 2012: Krajobrazy sakralne i religijne – próba umiejscowienia w typologii krajobrazów kulturowych, KKK PTG, Sosnowiec: 13-23.
- Plenzler A., 2009: Szlak kultury żydowskiej w Wielkopolsce, Wielkopolska Organizacja Turystyczna, Poznań.
- Plit F., 2013: Elementy sakralne w krajobrazie pogranicza czy w krajobrazach granicy? KKK PTG, Sosnowiec: 54-61.
- Plit J., 2012: Ślady *sacrum* w krajobrazie, KKK PTG, Sosnowiec: 31-40.
- Rogalanka A., 1990: Sztuka regionu ostrowskiego. Wybrane zabytki i problemy [w:] Ostrów Wielkopolski – dzieje miasta i regionu. Wyd. Poznańskie, Poznań.

- Skupień A., 2007: Ludność żydowska w województwie poznańskim w latach 1919-1938, Wyd. Poznańskie, Poznań.
- Sowińska B., 2012: Kształtowanie tożsamości krajobrazów sakralnych, KKK PTG, Sosnowiec: 78-95.
- Szolginia W., 1992: Architektura, Sigma NOT, Warszawa.
- Torzewski M. (red.), 2006: Września. Historia miasta, Muzeum Regionalne im. Dzieci Wrzesińskich we Wrześni.
- Ustawa z dnia 23 lipca 2003 r., o ochronie zabytków i opiece nad zabytkami, Dz. U. Z 2010 r., Nr 75, poz. 474.
- Wirtualny Sztetl (<http://www.sztetl.org.pl>)
- Witkowski R., 2012: Żydzi w Poznaniu. Krótki przewodnik po historii i zabytkach, Wydawnictwo Miejskie Poznania, Poznań.
- Żydowski Instytut Historyczny (<http://www.jewishinstitute.org.pl>).

