

Dorota SIKORA

Szkoła Główna Gospodarstwa Wiejskiego w Warszawie
Narodowy Instytut Dziedzictwa
Warszawa, Polska
e-mail: dorotasikora@poczta.onet.pl

KRAJOBRAZ WILANOWA – JEGO PRZEMIANY I MOŻLIWOŚCI OCHRONY

WILANÓW LANDSCAPE – DEVELOPMENT AND POSSIBILITIES OF PROTECTION

Słowa kluczowe: krajobraz kulturowy, Wilanów, zmiany krajobrazu, ochrona zabytków
Key words: cultural landscape, Wilanów, changes of landscape, monuments protection

Streszczenie

W poniższym tekście omówiono rozwój, stan zachowania i możliwości ochrony krajobrazu kulturowego, powiązanego z rezydencją wilanowską. Obszar ten, o ponadlokalnych wartościach historycznych, artystycznych i naukowych, od lat ulega degradacji w wyniku nowych inwestycji, powstających bez poszanowania dla zastanych wartości. Autorka opisuje dotychczasowe formy jego ochrony, wskazując na ich małą skuteczność. W podsumowaniu wskazuje na wpis do rejestru zabytków krajobrazu kulturowego Wilanowa jako formę ochrony prawnej, która stworzy warunki do zachowania jego wartości.

Abstract

In the following text the author discusses the development, existing state and possibilities of protection of cultural landscape associated with the residence of Wilanów. This area, characterized by significant historical, artistic and scientific values, for years was degraded which was a result of new investments, emerging with no respect for existing values. The author discusses the existing forms of protection, pointing to their low effectiveness. In the summary author indicates that the entry in the register of monuments of Wilanów cultural landscape would be the most effective form of its legal protection in terms of the preservation of its values.

WPROWADZENIE

Historyczny kompleks barokowej rezydencji wilanowskiej, z pałacowym przedpołem, pozostałościami układu ruralistycznego dawnej wsi Wilanów (wcześniej nazywanej Milanowem), z cmentarzem i zespołem kościoła parafialnego, założeniem pałacowo-parkowym Morysin, folwarkiem oraz rozległym otoczeniem kulturowo-przyrodniczym, w które wpisano szereg rezydencji filialnych, jest obszarem wyjątkowo cennym krajobrazowo. W 1951 r. tereny te zostały włączone w granice miasta Warszawy. Początkowo ta administracyjna decyzja nie przyniosła znaczących zmian w krajobrazie. Proces jego przekształcania, z krajobrazu podmiejskiego w typowo miejski, nasilił się dopiero w ciągu ostatnich dwudziestu lat. Ekspansywna urbanizacja terenów otaczających założenie pałacowo-ogrodowe, związana między innymi z realizacją projektu *Miasteczko Wilanów*, powoduje nieodwracalne przekształcenia, polegające na zmianie skali tutejszej zabudowy i stopniowym zacieraniu czytelności kompozycji wieloprzestrzennego założenia wilanowskiego, w tym jego osi widokowych i powiązań z rezydencjami filialnymi, usytuowanymi na Skarpie Warszawskiej. Fakt, że krajobraz Wilanowa był chroniony prawnie od 1965 r. wpisem do rejestru zabytków nie zapobiegł niekorzystnym, z punktu widzenia wartości kulturowych, przeobrażeniom.

Autorka od 2005 r. prowadzi badania dotyczące krajobrazu Wilanowa¹. Ich celem jest ustalenie, w oparciu o analizę materiałów archiwalnych, pozyskiwanych w ramach kwerendy archiwalnej oraz w oparciu o wyniki badań terenowych, faz rozwojowych krajobrazu wilanowskiego, jak również rozpoznanie stanu zachowania reliktywów historycznego układu przestrzennego. Wyniki tych badań służą między innymi jako merytoryczna podstawa przy ustalaniu zakresu terytorialnego prawnej ochrony krajobrazu Wilanowa, a w szczególności ustaleniu granic wpisu do rejestru zabytków krajobrazu kulturowego powiązanego z rezydencją wilanowską.

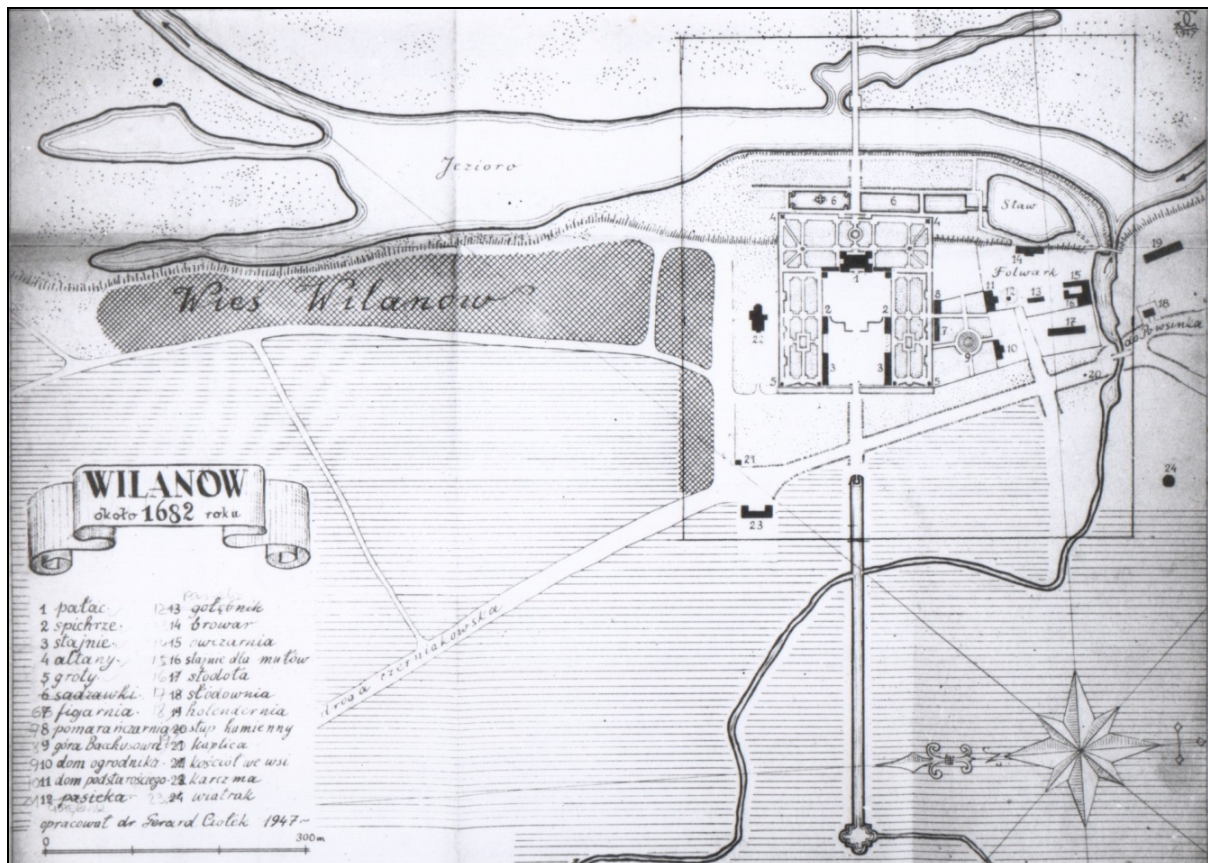
ROZWÓJ PAŁACOWEGO PRZEDPOLA, WSI WILANÓW I FOLWARKU XVII w.

Początki organizacji wieloprzestrzennego założenia krajobrazowego, z centrum w postaci wilanowskiego zespołu pałacowo-ogrodowego, związane są z osobą Jana III Sobieskiego, który w 1677 r. zakupił wieś Milanów (późniejszy Wilanów), z przeznaczeniem na swoją podwarszawską siedzibę. Rezydencja Sobieskiego była polską interpretacją idei podmiejskiej willi włoskiej, z silnie zaznaczonymi

¹ Autorka rozpoczęła badania krajobrazu Wilanowa w 2005 r. na prośbę Wojewódzkiego Konserwatora Zabytków w Krajowym Ośrodku Badań i Dokumentacji Zabytków, w zespole z Anną Hanaką. Podsumowano je obszernym opracowaniem *Opinia dotycząca postulowanych granic wpisu założenia wilanowskiego do rejestru zabytków*, opr. Dorota Sikora i Anna Hanaka, opr. graficzne Joanna Stafaniuk, KOBiDZ 2005. Do badań autorka wróciła w 2015 r. w Narodowym Instytucie Dziedzictwa, prowadząc je w zespole z Elżbietą Jagielską. Badania z 2015 r. podsumowano opracowaniem *Układ ruralistyczny dawnej wsi Wilanów wraz z krajobrazem kulturowym rezydencji wilanowskiej*, NID 2015. Aktualnie autorka kontynuuje badania nad zagadnieniami krajobrazu Wilanowa.

także wpływami francuskimi (Starzyński, 1976). W XVII w. obejmowała: pałac, dziedzińce wstępny i honorowy, tarasowy ogród, folwark położony na południe od pałacu i zwierzyniec królewski zwany *Laskiem na Kępie*, usytuowany na wschodnim brzegu Jeziora Wilanowskiego. W XVII w. rezydencja wilanowska narzuciła otaczającemu ją krajobrazowi uwarunkowania, którym podporządkowano go na trzy kolejne stulecia. Przede wszystkim bardzo silnie wyznaczono w przestrzeni główną oś założenia pałacowego – Oś Królewską – wybiegającą daleko poza granice rezydencji. Oś tę w czasach Sobieskiego podkreślały: most na Jeziorze Wilanowskim i droga do wsi rybackiej i folwarku Zawady w kierunku wschodnim oraz kilkusetmetrowy kanał, zakończony ozdobnym zbiornikiem wodnym w kierunku zachodnim.

Rezydencji towarzyszyła wieś, która rozciągała się wówczas wzdłuż zachodniego brzegu Jeziora Wilanowskiego, w rejonie dzisiejszej ul. Biedronki. Sobieski osiedlał tu rzemieślników związanych ze swoim dworem. Pomędzy wsią a rezydencją znajdowały się: drewniany kościół (początkowo w miejscu obecnej oranżerii, następnie przeniesiony w miejsce obecnego kościoła), kaplica i karczma.



Ryc. 1. Plan Wilanowa, 1682. Źródło: Cydzik J., Fijałkowski W., 1989.

Fig. 1. The map of Wilanów, 1682. Source: Cydzik J., Fijałkowski W., 1989.

Wilanów Sobieskich, usytuowany był w krajobrazie typowo rolniczym, gdzie przeważającymi formami użytkowania gruntu były łąki i pola uprawne, stanowiące naturalną oprawę rezydencji, nawiązującej do tradycji willi włoskiej.

XVIII w.

Osiemnastowieczni właściciele Wilanowa: Elżbieta Sieniawska, rodzina Czartoryskich i Elżbieta Lubomirska rozwijali w tutejszym krajobrazie koncepcję Sobieskiego, szanując jego dokonania, a jednocześnie realizując własne potrzeby. Wśród ważniejszych modyfikacji wprowadzonych w tym stuleciu w bezpośrednim otoczeniu założenia pałacowo-ogrodowego można odnotować wzniesienie murowanego kościoła z plebanią (proj. Jan Kotelnicki, 1772)² w miejscu starego, drewnianego oraz nowej gospody (*Wirths Haus*)³. Na granicy folwarku i przedpoła pałacu wilanowskiego wzniesiono Rezydencję W. Jmc. Pana Ekonomy Generalnego (komisarię)⁴ oraz oficynę kuchenną (Ciołek, 1947).

W 2. połowie XVIII w., za czasów Czartoryskich i Lubomirskiej, duże zmiany zaszły także w obrębie wilanowskiego folwarku. Polegały one przede wszystkim na stopniowym przenoszeniu jego zabudowań na południową stronę Potoku Służewieckiego⁵, w celu uzyskania wolnych terenów na powiększenie ogrodu pałacowego. W zamierzeniach Izabeli Lubomirskiej, wybitnej znawczyni osiemnastowiecznej sztuki ogrodowej, ogród pałacowy i folwark miały się kompozycyjnie połączyć. Bardzo szczegółowo przemyślana aranżacja zieleni w przestrzeni folwarcznej⁶ wskazuje na nawiązanie do modnej w tamtym okresie idei ozdobnej farmy – *ferme ornée*. Na folwarku pojawiła się też w tym stuleciu nowa zabudowa: browar, lazaret oraz kilka mniejszych budynków⁷.

W XVIII w. na terenie wsi Wilanów nie zaszły znaczące zmiany. Wieś tę określano jako dość dużą, z bardzo ładną gospodą (Biester, 1963). Z Warszawy prowadziły wówczas do Wilanowa aleje biegnące wśród pól, otwierające szerokie widoki na okolicę (Schulz, 1963). Typowo wiejski charakter krajobrazu otaczającego ówczesną rezydencję wilanowską został uwieczniony w 1775 r. na obrazie B. B. Canaletta „Widok łąk wilanowskich”.

² AGAD, APŁ, Inwentarz Podawczy Dóbr Willanowskich to jest opisanie zabudowania sprzętów różnych Naczyń osiadłości Poddanych, Czynszów, Danin, Bydła, Koni &c (?) Wysiewów Zbóż Ozimych i Jarych (?) Juny 1796 Anno Spisany, 1796, sygn. 125, k. 17.

³ Plan von Denen König Güthern Villanow und Klein Powzin Fasahnen, ok. 1730, DDN Wilanów, nr inw. 499.

⁴ AGAD, APŁ, Inwentarz Podawczy..., k.12.

⁵ Polecenie rozbiórki starych budowli folwarcznych i wznoszenia nowych po przeciwnej stronie Potoku Służewieckiego zapisane jest na planie z 1790 r. S.B. Zug, Folwark z nową hollendernią, ok. 1790-1799, BUW Inw. G.R. 405.

⁶ BUW, Inw. GR. 405, Projekt nowej holendernii, autor: S. B. Zug, ok. 1790-99.

⁷ AGAD, APŁ, Inwentarz Podawczy..., k. 6.



Ryc. 2. Bernardo Bellotto Canaletto, *Widok łąk wilanowskich*, 1775, oryginał w Zamku Królewskim w Warszawie. *Źródło: domena publiczna.*

Fig. 2. Bernardo Bellotto Canaletto, *View of Wilanów meadows*, 1775, original in Warsaw Royal Castle. *Source: public domaine.*

Oś Królewska nadal silnie wyróżniała się w tutejszym krajobrazie. Jej zaniedbany, kilkukilometrowy wschodni odcinek uczyniono, nadając mu szerokość równą szerokości korpusu głównego pałacu (40 kroków)⁸, co świadczy o kompleksowym myśleniu o rezydencji i jej otoczeniu (Sikora, 2014). Na odcinku zachodnim Oś Królewską podkreślono, wprowadzając wzdłuż kanału alejowe obsadzenie, ciągnące się aż do podnóża Skarpy Warszawskiej. Zakończenie osi zaakcentowano w końcu XVIII w. nową rezydencją o nazwie Rozkosz (obecnie założenie pałacowo - ogrodowe w Ursynowie). W 2. połowie XVIII w. Oś Królewską wpisano w barokowy trójpromienisty układ drogowy o nazwie *gęsiej stopki* (*patte d'oise*).

⁸ B. CZART. rps. 5882, Listy Łuższynskiego do Sieniawskiej, list z 15 Octobr. 1722 r., nr 23706.



Ryc. 3. Plan Wilanowa, około 1730 r. **Źródło:** Fijałkowski, Krawczyk, 2002.
 Fig. 3. The map of Wilanów, ca. 1730. **Source:** Fijałkowski W., Krawczyk J., 2002.

XIX w.

Wiek XIX przynosi kolejne zmiany w otoczeniu wilanowskiej rezydencji. W latach 1807-1815 na wschód od Ogrodu Wilanowskiego, po przeciwnej stronie Jeziora Wilanowskiego, na terenie dawnego *Lasku na Kępie*, założono z inicjatywy Aleksandry z Lubomirskich Potockiej i Stanisława Kostki Potockiego romantyczną kompozycję parkową o nazwie *Morysin*, co spowodowało, że jezioro znalazło się w centrum wieloprzestrzennej kompozycji parkowej, ograniczonej od wschodu rzeką Wilanówką.

Do znaczących zmian, związanych z przesunięciem na zachód traktu z Wilanowa do Powsina, doszło też na pałacowym przedpolu i folwarku. Na przedpolu wzniesiono szereg nowych budowli, zaprojektowanych w większości przez Franciszka Marię Lanciego: ujeżdżalnię, psiarnię, wozownię, drwalnię, ślusarnię, areszt, jatki i ochronkę (Fijałkowski, 1973). Rozbudowano również wilanowski kościół wg projektu H. Marconiego (1857). W granicach folwarku pojawiły się natomiast: nowa holendernia, Dom Podstarościego, lamusy, czworak młyński, lazaret, młyn parowy.

W 1816 r. Aleksandra z Lubomirskich Potocka poleciła założyć nieopodal pałacu cmentarz i wznieść kaplicę cmentarną (1823-26), którą zaprojektował Chrystian Piotr Aigner (Cydzik, Fijałkowski, 1975). Cmentarz połączyła z wilanowskim kościołem reprezentacyjna aleja.

W początkach XIX w. zabudowa wiejska, znajdująca się na zachodnim brzegu Jeziora Wilanowskiego, została częściowo wyparta przez kompozycję parkową⁹. Wieś i park splotły się, zgodnie z obowiązującą wówczas ideą ogrodu i krajobrazu romantycznego. Wśród zabudowy wiejskiej umieszczono dwa reprezentacyjne wejścia do parku: przez łuk triumfalny (na przeciwko wyspy z pomnikiem Bitwy Raszyńskiej) oraz wokół owalnego placu obsadzonego drzewami (na przeciwko parkowego Mostu Rzymskiego).

Przełom XIX i XX po czasy współczesne

Jedną z pierwszych zmian w krajobrazie Wilanowa w tym okresie było pojawienie się na wschodnich obrzeżach pałacowego przedpola infrastruktury związanej z doprowadzeniem do Wilanowa w 1891 r. kolejki wąskotorowej (spółka kapitałowa Henryka Husa i Wiktora Magnusa). W związku z tym faktem w latach 1922-24 wzniesiono dworzec kolejowy wg projektu inż. Konstantego Sylwina Jakimowicza. W zbliżonym okresie powstały Dom Zarządcy zwany „Szenicówką” oraz nowa wiejska szkoła. W 1908 r. na folwarku, w miejscu dawnego młyna parowego, zbudowano gorzelnię, a następnie w 1935 r. fabrykę przetworów owocowych (Fijałkowski, 1973).

28 stycznia 1945 r. Muzeum Narodowe w Warszawie przejęło znacjonalizowany zespół pałacowo – ogrodowy w Wilanowie z przeznaczeniem na obiekt muzealny (Fijałkowski, 1973). Niedługo potem budowle na pałacowym przedpolu poddano pracom remontowo – adaptacyjnym i przeznaczono na potrzeby obsługi ruchu turystycznego.

W wyniku reformy rolnej również część folwarczna Wilanowa została w 1945 r. znacjonalizowana i przekazana w zarząd Administracji Gospodarstw Rolnych i Leśnych, a następnie oddana w administrację Zarządowi Państwowych Gospodarstw Rolnych i ostatecznie Rolniczemu Zakładowi Doświadczalnemu Szkoły Głównej Gospodarstwa Wiejskiego. Na skraju tego obszaru (przy ulicy Przyczółkowej) wzniesiono w końcu lat 50. osiedle domków jednorodzinnych. W latach 70. zbudowano w granicach historycznego folwarku, przy ul. Kostki Potockiego, dwa bloki mieszkalne.

W 1951 r. Wilanów włączono do Warszawy (Fijałkowski, Krawczyk, 2002). Wiązało się to między innymi z rozbudową sieci dróg łączących go z centrum miasta, w wyniku czego zostały zaburzone relacje przestrzenne rezydencji wilanowskiej z terenami położonymi na jej osi oraz z cmentarzem wilanowskim. W latach

⁹ AGAD Zb. Kart.4666-25a, Mappa Jeneralna Dóbr Klucza Wilanowskiego..., 1807 oraz AGAD Zb. Kart. 466 ark.1-3, Mappa folwarku Willanowskiego, Powsinkowskiego, wsi Willanowa, Powsina kończona Roku 1810. Sytuację tę prezentuje też plan: AGAD ZB. Kart. 468-6 a., „Dobra Willanów”, Lorenz Pachulski, 1859 r., skala 1:5000, rkp.

1958-61 wzniesiono na północ od Wilanowa elektrociepłownię Siekierki. Potężne kominy tej budowli trwale zakłóciły wiele relacji widokowych, ważnych dla założenia pałacowo – ogrodowego. Silnej dewastacji uległ też w latach powojennych inny ważny element krajobrazu Wilanowa – romantyczny park Morysin. W 1996 r. na jego terenie utworzono leśny rezerwat przyrody.

Do najbardziej dynamicznych zmian w krajobrazie Wilanowa doszło jednak na przestrzeni ostatnich 20 lat. W ich wyniku część południowa folwarku, od strony ul. Vogla, niemal całkowicie przestała istnieć, zabudowana nowym osiedlem mieszkaniowym. Ogromne zmiany zaszły również na terenie historycznych Łąk Wilanowskich. Teren ten (196 ha) został w 1998 r. kupiony przez Grupę Prokom Investment z przeznaczeniem na osiedle mieszkaniowe o nazwie Miasteczko Wilanów (Fijałkowski, Krawczyk, 2002). Do chwili obecnej na obszarze tym powstało już kilkanaście osiedli, co trwale przekształciło ruralistyczny (do lat 90. XX w.) krajobraz tej części Wilanowa. W rejonie tym planowana jest aktualnie budowa dużego centrum handlowego.

PRAWNE UWARUNKOWANIA OCHRONY KRAJOBRAZU WILANOWSKIEGO

Na obszarze objętym badaniami występuje kilka form ochrony prawnej. W 1965 r. decyzją Konserwatora Zabytków m.st. Warszawy l.dz. 382/0-624/639/1-65 wpisano do rejestru zabytków pod nr 639/1 założenie urbanistyczne Wilanów. Niestety, ze względu na brak określenia granic ochrony decyzja ta została uznana za nieważną i wycofana z obrotu prawnego. Do rejestru zabytków w 1973 r. wpisano pod nr 639/1 samo założenie pałacowo-ogrodowe w Wilanowie, a pod nr 640/1 park w Morysinie. Na terenach objętych tymi wpisami obszarowymi zlokalizowanych jest szereg obiektów indywidualnie wpisanych do rejestru zabytków, a także ujętych w gminnej ewidencji zabytków. Zasięg terytorialny tych wpisów nie obejmuje jednak otaczającego je krajobrazu.

Zarządzeniem Prezydenta RP z dnia 8 września 1994 r.¹⁰ Warszawa – historyczny zespół miasta z traktem królewskim i Wilanowem uznany został za pomnik historii. Granice części pomnika historii „Wilanów – zespół pałacowy” obejmują wilanowski pałac i ogród, park Morysin, wilanowski cmentarz, fragmenty Alei Wilanowskiej i fragment dawnej wsi Wilanów. Uznanie „Wilanowa – zespołu pałacowego” za pomnik historii jest dowodem, iż posiada on unikatowe w skali kraju wartości artystyczne i historyczne, nie skutkuje jednak ochroną prawną.

W dniu 29 marca 2012 r. Rada Miasta Stołecznego Warszawy podjęła uchwałę w sprawie utworzenia parku kulturowego pod nazwą „Wilanowski Park Kulturowy” (¹¹ a uchwałą z dnia 29 marca 2012 r. zatwierdzono jego plan ochrony¹².

¹⁰ Monitor Polski, 1994, nr 50 poz. 4412

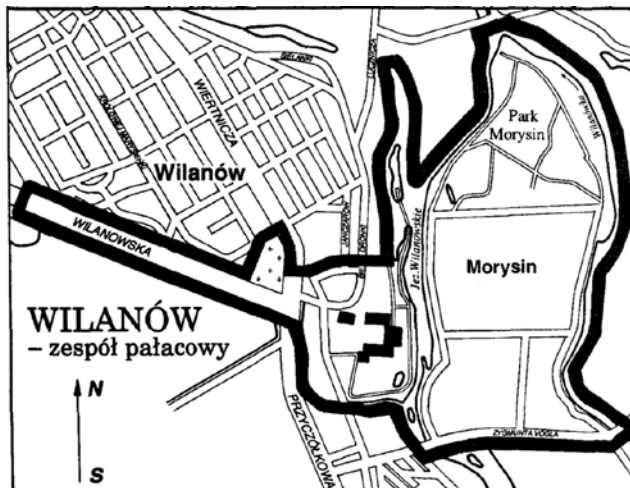
¹¹ Uchwała Rady Miasta Stołecznego Warszawy nr XXXIV/819/2012 z dnia 12 marca 2012 r. (Dz. Urz. woj. mazowieckiego, 2012, poz. 3566).

Utworzenie parku miało na celu wzmocnienie skuteczności ochrony tego obszaru, zachowanie i utrzymanie cech krajobrazu, w tym przede wszystkim rezydencji wilanowskiej i jej historycznych filii wraz z ich powiązaniem kompozycyjnymi i widokowymi.

Ryc. 3. Pomnik historii Warszawa – historyczny zespół miasta z Traktem Królewskim i Wilanowem (fragment).

Źródło: http://mkidn.gov.pl/media/docs/2013/pomniki/Warszawa_-_miasto.pdf.

Fig. 3. Monument of history – Warsaw – historic city complex with the Royal Route and Wilanów (fragment). **Source:** http://mkidn.gov.pl/media/docs/2013/pomniki/Warszawa_-_miasto.pdf.



Ryc. 4. Granice Wilanowskiego Parku Kulturowego.

Źródło: <http://www.zw.com.pl/galeria/284207,1,444291.html>.

Fig. 4. The borders of Wilanów Cultural Park.

Source: <http://www.zw.com.pl/galeria/284207,1,444291.html>.



Na obszarze oddziaływania rezydencji wilanowskiej wprowadzono również przyrodnicze formy ochrony: zarządzeniem Ministra Ochrony Środowiska, Zasobów Naturalnych i Leśnictwa z dnia 14.06.1996 r. utworzony został rezerwat przyrody pod nazwą „Morysin”¹³, obejmujący znaczące fragment historycznej kompozycji parkowej o tej samej nazwie. Zarządzeniem Ministra Ochrony Środowiska, Zasobów Naturalnych i Leśnictwa z dnia 14 czerwca 1996 r.¹⁴, utworzono rezerwat "Skarpa

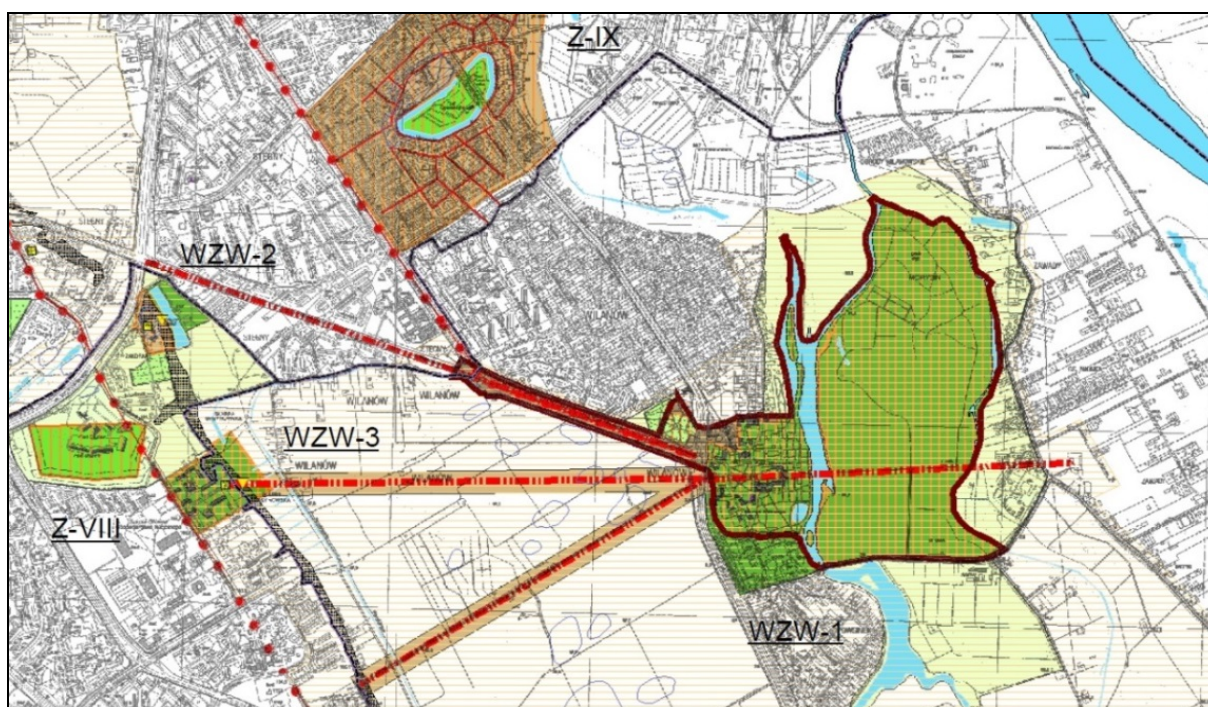
¹² Uchwała Rady Miasta Stołecznego Warszawy nr XXXIV/820/2012 z dnia 29 marca 2012r. (Dz. Urz. woj. mazowieckiego z 2012, poz. 3566). Autorzy opracowania: Korzeń J., Myczkowski Z., Kaczyńska M., Korzeń K., Wielochowska M., Fundacja Karkonoska, Jelenia Góra-Warszawa 2009-2011.

¹³ Monitor Polski 1996, nr 42 poz. 409.

¹⁴ Monitor Polski z 1996, nr 42, poz. 411.

Ursynowska", obejmujący swoimi granicami część terenu historycznego założenia parkowego w Ursynowie, stanowiącego zamknięcie od zachodu wilanowskiej Osi Królewskiej.

Rozporządzeniem Wojewody Mazowieckiego Nr 3 z dnia 13 lutego 2007 r. (Dziennik Urzędowy..., 2007, poz. 870). ustanowiony został Warszawski Obszar Chronionego Krajobrazu obejmujący teren zespołu pałacowo-parkowego w Wilanowie i jego najbliższe sąsiedztwo. Wyznaczone obszary chronionego krajobrazu ma między innymi na celu zapewnienie równowagi pomiędzy terenami czynnymi biologicznie i zabudowanymi.



Ryc. 4. Osie założenia wilanowskiego, wskazane do ochrony.

Fig. 4. Wilanów axes appointed for protection in urban planning

Źródło/Source: Studium uwarunkowań i kierunków zagospodarowania przestrzennego m.st. Warszawy.

Na potrzebę ochrony elementów historycznego krajobrazu Wilanów zwrócono również uwagę w dokumentach planistycznych. W Studium uwarunkowań i kierunków zagospodarowania przestrzennego M. St. Warszawy¹⁵, wyodrębnione zostały przykładowo osie założenia wilanowskiego, dla których wskazano zasady ochrony do uwzględnienia w zagospodarowaniu przestrzennym. Dla opracowywanego terenu uchwalono też 6 miejscowych planów zagospodarowania przestrzennego, które jednak nie pokrywają całości historycznej kompozycji krajobrazowej Wilanowa.

¹⁵ Uchwała Rady Miasta Stołecznego Warszawy, nr LXXXII/2746/ 2006 z dnia 10.10.2006 r. (ujednolicona forma ze zmianami), źródło: http://www.architektura.um.warszawa.pl/sites/default/files/files/studium_Warszawy_zmiany_2013_cz_1_wstep.pdf

Sądząc po intensywności nowej zabudowy w krajobrazie historycznym Wilanowa powyższe regulacje prawne nie są skuteczne w ochronie jego wartości kulturowych.

WALORYZACJA KRAJOBRAZU KULTUROWEGO WILANOWA JAKO OBSZARU PROPONOWANEGO DO WPISANIA DO REJESTRU ZABYTEKÓW

Wpis do rejestru zabytków jest podstawową formą ochrony zabytków w Polsce. Ustawa z dnia 23 lipca 2003 r. o ochronie zabytków i opiece nad zabytkami (Dz. U. Nr 162 poz. 1568) stwarza możliwość wpisania do rejestru zabytków między innymi krajobrazu kulturowego, układów urbanistycznych i ruralistycznych. Warunkiem wpisu jest posiadanie przez obiekt lub obszar wartości historycznej, artystycznej lub naukowej (art. 3).

Krajobraz kulturowy, związany z oddziaływaniem rezydencji wilanowskiej, posiada niezaprzeczone wartości historyczne, artystyczne i naukowe, dające podstawę do wpisania go do rejestru zabytków. Stanowi on nadal, pomimo wielu niekorzystnych przekształceń, jednorodny zespół przestrzenny o unikatowym walorach, w którym elementy dziedzictwa kulturowego harmonijnie łączą się z elementami środowiska przyrodniczego.

Wartość historyczna założenia wilanowskiego i otaczającego go krajobrazu kulturowego wynika zarówno z wysokiego stopnia zachowania substancji zabytkowej – co czyni to założenie wiarygodnym dokumentem epoki w jakiej powstało i czasów kolejnych przekształceń, jak również ze związku z wybitnymi postaciami, ważnymi dla polskiej historii i kultury, z Janem III Sobieskim na czele.

Wartość artystyczna założenia wilanowskiego i powiązanego z nim krajobrazu jest rezultatem wysokiej jakości rozwiązań artystyczno – przestrzennych, świadczących o wyrobieniu artystycznym właścicieli rezydencji i o kunszcie zatrudnianych przez nich projektantów i wykonawców. Wartość artystyczna tego obszaru wynika zarówno z wartości artystycznej elementów składowych jak i z wartości całej kompozycji krajobrazowej, rozpatrywanej jako spójne, wielkoprzestrzenne zamierzenie kompozycyjne.

Krajobraz Wilanowa, cechujący się nadal, pomimo zmian, wysokim walorem autentyczności, jest cennym przedmiotem badań z zakresu różnych dyscyplin naukowych – historii kultury materialnej, historii sztuki, architektury, historii ogrodów, archeologii, urbanistyki i ruralistyki. Wyniki tych badań mają często charakter aplikacyjny, służąc jako podstawa dla decyzji i opinii konserwatorskich.

PODSUMOWANIE

Krajobraz Wilanowa przez kilka stuleci, od czasu powstania rezydencji Jana III Sobieskiego po czasy współczesne, ewoluował. Ta zmienność, wynikająca z potrzeb kolejnych pokoleń właścicieli, zarządców i mieszkańców stanowiła jego naturalną cechę. Jednak o ile w okresie od XVII w. do połowy wieku XX nowe formy

zagospodarowania terenu były swoją skalą wpisane w tutejszy krajobraz i nie zacierają jego kompozycji to zabudowa współczesna, zwłaszcza w granicach *Miasteczka Wilanów* powoduje, że rezydencja wilanowska traci swoje dotychczasowe znaczenie dominanty. Wobec faktu, że wiele reliktyw historycznej kompozycji wielkoprzestrzennej Wilanowa zachowało się lecz ich dalsze istnienie może być zagrożone, należy wzmocnić dotychczasowe formy ich ochrony prawnej.

Najskuteczniejszą formą ochrony prawnej obszaru zabytkowego jest wpis do rejestru zabytków. Pomimo, że wiele historycznych obiektów znajdujących się w granicach krajobrazu kulturowego Wilanowa jest już objętych indywidualnymi wpisami do rejestru zabytków to jednak brak kompleksowej ochrony tutejszego krajobrazu kulturowego, w tym relacji przestrzennych (osiowych, widokowych, komunikacyjnych) łączących poszczególne obiekty zabytkowe, jak również zachowanych fragmentów pól uprawnych i łąk, których otoczenie było niezwykle ważne dla twórców wilanowskiej rezydencji.

W granicach wpisu do rejestru zabytków krajobrazu kulturowego Wilanowa powinny zatem znaleźć się: założenie pałacowo-ogrodowe w Wilanowie jako dominanta całości układu kompozycyjnego tutejszego krajobrazu, układy osiowe, w tym Oś Królewska i układ "gęsiej stopki" (*patte d'oise*), folwark, najstarsza część historycznej wsi Wilanów, powiązana z Ogrodem Wilanowskim, rezydencje filialne, cmentarz, tereny, na których zachowała się ciągłość użytkowania rolniczego, historyczny układ drogowy, historyczny układ wodny oraz ukształtowanie terenu, wynikające z lokalizacji w Dolinie Wisły.

LITERATURA

- Biester J. E., 1963: Kilka listów o Polsce pisanych latem 1791 r. [w:] Polska stanisławowska w oczach cudzoziemców, red. Zawadzki W., Warszawa: 185-242
- Ciołek G., Ogród w Wilanowie. Badania i zagadnienia konserwatorskie [w:] BHSiK 1947 9 (1-2): 86-128.
- Cydzik J., Fijałkowski W., 1989: Wilanów, Wydawnictwo Arkady: 9-207.
- Fijałkowski W., 1973: Wilanów, PWN, Warszawa: 5-250.
- Fijałkowski W., Krawczyk J., 2002, Wilanów dawny i współczesny, Wydawnictwo Pagina, Warszawa: 83-178.
- Sikora D., 2014: Barokowy krajobraz Wilanowa [w:] *Archaeologica Hereditas*. Konserwacja zapobiegawcza środowiska. Krajobraz kulturowy (red.) J. Wysocki, Wydawnictwo Fundacji Archeologicznej, Warszawa - Zielona Góra: 93-12.
- Schulz F., 1963: Podróże Infantczyka z Rygi do Warszawy i po Polsce w latach 1791-93 [w:] Polska stanisławowska w oczach cudzoziemców (red.): W. Zawadzki, Warszawa: 361-637.
- Starzyński J., 1976: Wilanów. Dzieje budowy pałacu za Jana III. Warszawa PWN: 3-11.