

Joanna PLIT

Instytut Geografii i Przestrzennego Zagospodarowania PAN w Warszawie
Warszawa, Polska
e-mail: joannaplit1@gmail.com

FENOMEN KRAJOBRAZÓW KULTUROWYCH PODLASIA

THE PHENOMENON OF THE CULTURAL LANDSCAPES OF PODLASIE

Słowa kluczowe: Krajobrazy pogranicza kulturowego, Podlasie, Polska
Key words: landscapes of the borderland, Podlasie, Poland

Streszczenie

Podlasie leży na pograniczu kulturowym Europy Zachodniej katolicko-protestanckiej i Europy Wschodniej głównie prawosławnej. Od wieków zamieszkały przez zróżnicowaną etnicznie i narodowościowo ludność. Było przedmiotem rywalizacji politycznej sąsiadujących państw, dlatego w ciągu wieków obszar wielokrotnie zmieniał przynależność polityczną. Dzięki wyraźnej odrębności i niezłemu zachowaniu krajobrazy kulturowe Podlasia jest wdzięcznym tematem badawczym. Celem niniejszego artykułu jest na podstawie odtworzonych dziejów regionu odnalezienie punktów zwrotnych kształtowania się krajobrazów kulturowych Podlasia, Wykorzystanie tych analiz do przeprowadzenia regionalizacji historyczno-kulturowej północno-wschodniej Polski oraz porównanie jej z regionalizacją fizycznogeograficzną tego regionu.

Abstract

Podlasie is situated within the borderland between the Catholic-and-Protestant Western Europe and the primarily Orthodox Eastern Europe. This area has been inhabited for centuries by the ethnically and nationally diversified population. It was also the object of political rivalry of the neighbouring states, and so, over the centuries, it changed several times its political attribution. Owing to the distinct identity and quite good state of preservation, the cultural landscapes of Podlasie constitute a convenient subject of study. The purpose of the present article is to determine the turning points in the development of the cultural landscapes of Podlasie on the basis of the reconstruction of the history of this region, then to use the results of the respective analyses in performing the historical-cultural regionalisation of the north-eastern Poland and to compare it with the physico-geographical regionalisation of the area.

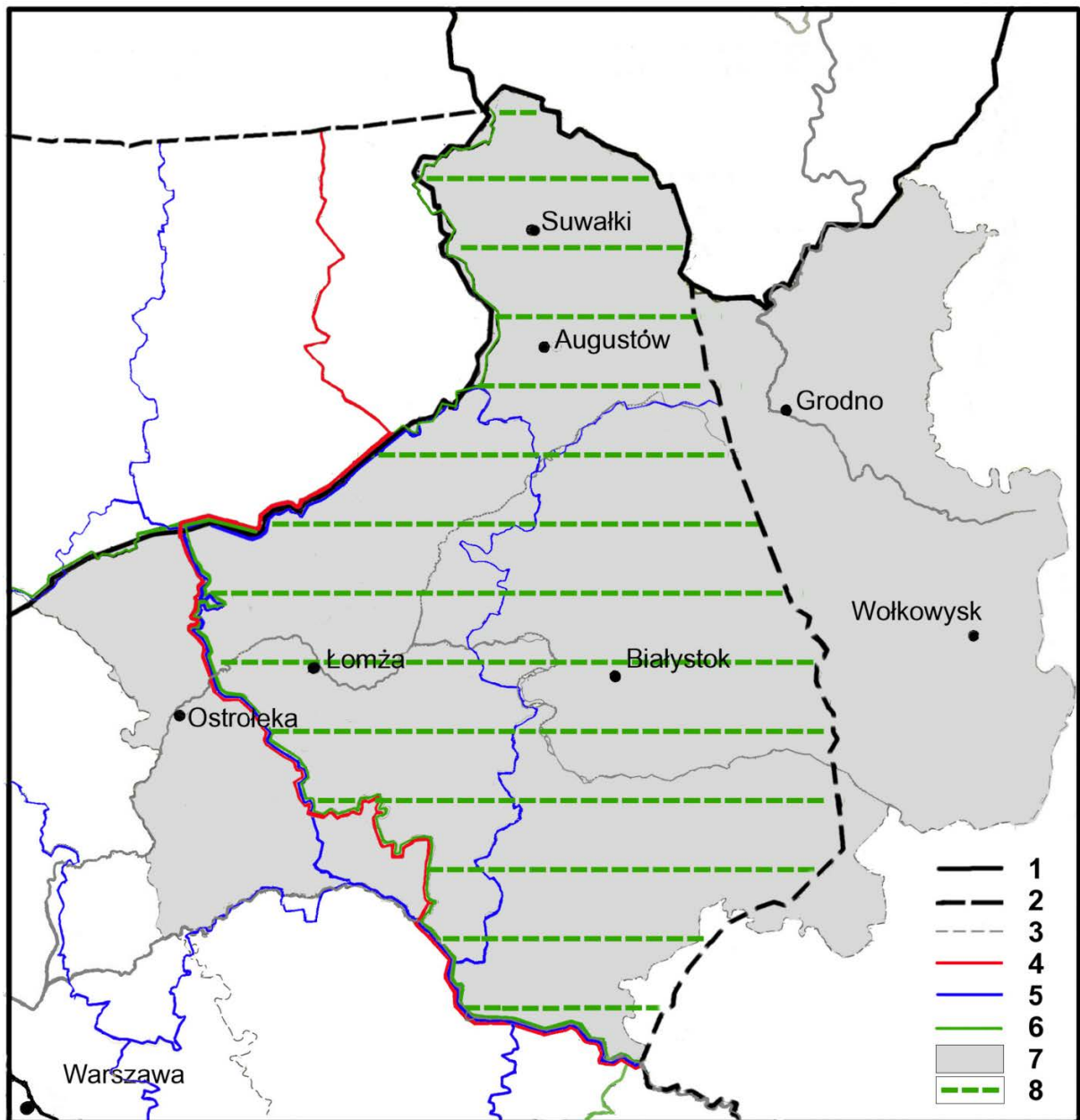
WSTĘP

Krajobraz Polski nawet w najbardziej dziewiczych zakątkach naszego kraju, nie jest krajobrazem naturalnym, ale przemodelowanym przez człowieka krajobrazem kulturowym. „Jest to historycznie ukształtowany fragment powierzchni geograficznej, powstały w wyniku przenikania oddziaływań środowiskowych i kulturowych, tworzących specyficzną strukturę, która objawia się regionalną odrębnością, postrzegana jako swoista fizjonomia” (Myga-Piątek, 2001: 165). Regiony kulturowe, czy historyczno-kulturowe różnią się od przyrodniczych, posiadają swoją specyfikę i odrębność zmienną przestrzennie. Wielu autorów przyjmuje, że regionalizacja przyrodnicza, a zwłaszcza fizycznogeograficzna jest tak uniwersalna i może być stosowana również dla regionów kulturowych. Poglądy takie głosił J. Kondracki, A. Richling i wielu ich następców, choć wielokrotnie spotkałam się z tymi argumentami to w literaturze trudno znaleźć cytaty potwierdzające tę obserwację. Jak powszechny był to pogląd niech świadczy fakt, iż czołowi architekci krajobrazu (np. J. Bogdanowski (1998) zróżnicowanie walorów krajobrazu (kulturowego) oceniał w jednostkach fizycznogeograficznych. Zaś J.B. Faliński (1976) przestrzenną zmienność stopnia antropizacji roślinności Polski również przedstawił w tym podziale. Zgadając się z faktem, że środowisko naturalne wpływa, a niekiedy nawet determinuje działalność człowieka na konkretnym obszarze, jednak to gospodarcza i społeczna działalność ludzi modyfikuje, przetwarza niekiedy kreuje siedliska, tworzy krajobrazy kulturowe.

Wielu autorów utożsamia regiony kulturowe z podziałami administracyjnymi. Celem podziałów administracyjnych, zwłaszcza na szczeblu województw jest działalność administracyjna i gospodarcza, mają zapewnić, sprawne zarządzanie w obrębie państwa, połączenia wewnątrz wojewódzkie i między sąsiedzkie. Czynniki historyczne i kulturotwórcze, zachowania tożsamości „małych ojczyzn” nie odgrywają znaczącej roli w decyzji o organizacji państwa. Autorzy podziałów chętnie używali i czynią to do dziś nazw historyczno-kulturowych do nazwania wyodrębnionych jednostek, nie zważając na faktyczne zasięgi geograficzne regionów¹. Ponieważ w jednostkach administracyjnych zbierane są dane statystyczne niestety błąd ten jest powielany również w wielu pracach naukowych.

Wyżej zasugerowane problemy jak w soczewce skupiają się w północno-wschodniej Polsce na Podlasiu. Jego granice administracyjne zmieniały się bardzo często co ilustruje ryc.1, zaś regionalizacja fizycznogeograficzna jest niezgodna z zasięgiem głównych jednostek historyczno-kulturowych.

¹ Do jakich absurdów i dezinformacji to prowadzi wystarczy przeanalizować nazwy współczesnych województw (np.: woj. małopolskie obejmuje drobny fragment historycznej Małopolski; woj. podkarpackie niewiedomo dlaczego ogranicza swą nazwą zasięg Karpat jedynie do Beskidu Niskiego, Bieszczad i północno-wschodnich pogórzy, zaś do województwa lubelskiego włączony jest spory fragment Podlasia).



Ryc. 1. Zmienny zasięgów województwa podlaskiego / białostockiego w XX w.
 1 – granice polityczne 1921-1939; 2 – granice województw 1921-1939; 3 – zasięg terytorialny województwa podlaskiego; 4 – granice Polski po 1945; 5 – granice województwa 1945-1974; 6 – granice województw 1974-1999; 7 – granice województwa po 1999; 8 – współczesny zasięg terytorialny.

Fig. 1. Changes of administrative borders of the Podlasie/Białystok Province in 20th century.
 1 – political borders 1921-1939; 2 – the borders of voivodeship 1921-1939; 3 – territorial coverage of Podlasie Province; 4 – the borders of Poland after 1945; 5 – the borders of voivodeship 1945-1974; 6 – the borders of voivodeship 1974-1999; 7 – the borders of voivodeship after 1999; 8 – contemporary territorial coverage.

Region ten leży na pograniczu kulturowym Europy Zachodniej katolicko-protestanckiej i Europy Wschodniej głównie prawosławnej. Od wieków zamieszkaną przez zróżnicowaną etnicznie i narodowościowo ludność. Podlasie było przedmiotem rywalizacji politycznej sąsiadujących państw, dlatego w ciągu wieków wielokrotnie zmieniano przynależność polityczną, przesuwno jego granice, modyfikowano podziały administracyjne. Dzięki wyraźnej odrębności i niezłemu zachowaniu krajobrazy kulturowe Podlasia są wdzięcznym tematem badawczym. Liczni autorzy, wśród których warto wymienić A. Awramiuk-Godun (2013), M. Barwińskiego (2013), F. Plita (2008, 2014), M. Stepianiuka, A. Gawęła (2006), M. Stepianiuka (2008) czy J. Wisniewskiego (1964, 1977) prowadzili badania geograficzne, historyczne, kulturowe.

Granice Podlasia jako regionu kulturowego nie jest łatwo wyznaczyć. W XII w. niemal bezludną ziemię włączyła do swego księstwa Litwa. W XIII i XIV w. podział przebiegał doliną Narwi: ziemie leżące na północ od tej rzeki zarządzane były przez Litwę (później Wielkie Księstwo Litewskie), na południe rozciągało się Księstwo Halicko-Wołyńskie. Księstwo Rusinów zostało osłabione w wyniku najazdów tatarskich i od 1322 r. całe środkowe Podlasie włączono do Litwy. Od tego momentu Podlasie stopniowo było włączane do korony w 1566, 1795 r. (Plit F., 2014), jednocześnie kurczył się jego zasięg.

Celem niniejszego artykułu jest na podstawie odtworzonych dziejów regionu odnalezienie punktów zwrotnych kształtowania się krajobrazów kulturowych Podlasia. Przedstawienie wynikającej z powyższych analiz regionalizacji historyczno-kulturowej północno-wschodniej Polski oraz porównanie jej z regionalizacją fizycznogeograficzną tego regionu.

KRÓTKA HISTORIA ZASIEDLENIA I ZAGOSPODAROWANIA PODLASIA

W odtwarzaniu ewolucji krajobrazów regionu kulturowego bardzo ważnym jest znalezienie punktów zwrotnych, lokalnych i regionalnych prawidłowości, które rzutowały, a niekiedy determinowały rozwój lub zanik cech charakterystycznych. Ponieważ warunki środowiska naturalnego oraz dzieje poszczególnych ziem są bardzo zróżnicowane, dlatego i repery – czynniki warunkujące powstanie i ewolucję są bardzo indywidualne, specyficzne i zmienne. Podlasie należało do bardzo późno trwale zasiedlonych i zagospodarowanych ziem². Szeroki pas puszczy i bagien ciągnący się od Biebrzy przez dorzecze górnej Narwi aż po Bug i wododział Prypeci i Narwi oddzielał zwaśnione plemiona. Zasiedlany był od zachodu przez ludność mazowiecką, a od południa wkraczało osadnictwo Rusinów (Rusi kijowskiej i halicko-wołyńskiej). Północno-wschodnia część tego obszaru, najbardziej narażona na najazdy Jaćwingów i Litwinów (od XIII w. także Krzyżaków), pozostawała niemal bezludna. Po unii polsko-litewskiej (unia krewska 1385 r.) sytuacja polityczna na tyle

² Oczywiście pojedyncze grody powstały znacznie wcześniej, wiele z nich zniszczone ponownie lokowano w tym samym miejscu po dziesiątkach a nawet setkach lat (np. Gródek). Do najwcześniejszych zasiedlonych ziem należy Ziemia Bielska.

się ustabilizowała, że Podlasie ponownie objęte zostało akcją osadniczą. Powolne zasiedlanie następowało ze wszystkich stron, najslabiej od strony Litwy (Sokólska, 1995; Stepaniuk, Gawęł, 2006). Kierunki ekspansji osadniczej i kształtowanie się granic etnicznych w wiekach od XIV do XVIII opracowali i przedstawili J. Jakubowski (1935); J. Wiśniewski (1964, 1977), A. Hawryluk (2000), M. Stepaniuk (2008). Od zachodu wciąż wkraczała katolicka ludność polska. W zasiedlaniu brały też udział dwa schrystianizowane w obrządku prawosławnym plemiona Rusinów. Przodkowie Białorusinów napływali od strony grodu książęcego w Wołkowysku i zasiedlali lasy w dorzeczu Świsłoczy. Przodkowie Ukraińców przybywali z południa z Wołynia, ich kolonizacja postępowała od strony grodu w Bielsku (Bielsk Podlaski).

Zorganizowaną planową akcję osadniczą na Podlasiu i Grodzieńszczyźnie zainicjowała królowa Bona w XVI w. Na pograniczu polsko-litewskim scalała ona ogromne obszary jako dobra królewskie. Osiągnęła to, dołączając do istniejących królewskich ziem nielegalnie zasiedlone lub zawłaszczone (np. wygrała spory sądowe z Radziwiłłami), wykupując liczne majątki i wcielając do dóbr koronnych znaczne połacie „niczyjej” puszczy. Pod swoją administracją łączyła dobra: Knyszyńskie, Grodzieńskie i Bielskie oraz ogromne kompleksy leśne puszczy: Białowieskiej, Ładzkiej, Jałowieckiej i Knyszyńskiej.

Zasiedlanie odbywało się zgodnie z reformą włóczną. Polegała ona na pomiarze ziem użytkowanych rolniczo, komasacji gruntów, ujednoczeniu świadczeń chłopskich, likwidacji wielu dawnych służebności. Na gruntach królewskich wytyczano trakty i wzdłuż dróg tworzone duże uporządkowane wsie o zwartej zabudowie, których lokacja oparta została na prawie niemieckim. Scalano rozproszone osadnictwo w dużych zwartych wsiach typu ulicówek, nadając im nową strukturę i przeprowadzając nowy podział gruntów. Wiele osiedli zakładano na surowym korzeniu, karczując puszcze, część tworzone przy odosobnionych dworach (np. Trześciankę, Jałówkę), lub osadach leśnych lub bartnych. Reforma wprowadzała trójpolówkę jako obowiązujący system uprawy, wydzielala wspólne pastwisko – wygon, wyznaczała pas ogrodów i warzywników wokół zabudowań. Reforma włóczna była ogromnym sukcesem gospodarczym, dochody królewskie wzrosły ośmiokrotnie, dlatego podobne reformy wprowadzono również w prywatnych majątkach litewskich i ruskich. W wyniku akcji osadniczej wycięto resztki Puszczy Bielskiej, odlesiono dorzecze Świsłoczy. Trójpolówka na tyle dobrze pasowała do lokalnych warunków siedliskowych, że ten system uprawy utrzymał się w regionie bardzo długo – aż do drugiej połowy XX w. (Biegajło, 1962; Kostrowicki, 1967).

W drugiej połowie XVI w. na Podlasiu w miastach i we wsiach posiadających prawa targowe pojawiło się osadnictwo żydowskie. Liczebność diaspory żydowskiej szybko rosła, szczególnie w XIX w. do tworzonych fabryk napłynęło bardzo dużo robotników wyznania mojżeszowego z Rosji. W wielu miastach Podlasia przed II wojną światową stanowili nawet połowę mieszkańców. Ludność żydowska wymordowana została w czasie II wojny światowej przez Niemców, niestety również przy udziale polskich sąsiadów. (Warto podkreślić, iż powstanie w getcie

białostockim było jedyną wygraną akcją zbrojna, która umożliwiła części Żydów ucieczkę do lasu, część z nich dalszą walkę prowadziło w partyzantce).

W wyniku wojen szwedzkich (potopu) (1650-1655) i napadu Siedmiogrodzian (1656-57) oraz wojsk moskiewskich (1658-60) Podlasie zostało bardzo zniszczone i wyludnione w 50%. (Wiśniewski, 1977). Na opustoszałe tereny wokół Krynek, Nietupy i Kruszyńian osadzono Tatarów wspomagających wojska królewskie. Trwałe zasiedlenie i zagospodarowanie Podlasia nastąpiło w XVI-XVII w. – a więc wytworzone krajobrazy kulturowe są „płytkie” liczba nawarstwień jest niewielka³. Znaczne obszary nadal pozostają półnaturalne (Puszcza Augustowska, Knyszyńska, Białowieńska, Bagna Biebrzańskie, Dolina Narwi).

W efekcie skomplikowanego procesu osadniczego region zasiedlony został przez kilka liczebnych grup etnicznych i narodowościowych Rusinów (Ukraińcy, Białorusini, Rosjanie, którzy dziś określają się jako *tutejsi*), Polaków przybyłych głównie z Mazowsza, Litwinów, Żydów (którzy zostali w większości wymordowani przez hitlerowców), Tatarów, (dziś jeszcze Czeczenów). Ta wielokulturowa mozaika etniczna żyła w tolerancyjnej I Rzeczypospolitej Obojga Narodów zgodnie. Ludność porozumiewała się między sobą w różnych językach i dialektach, stosowała różne alfabety w zapisywaniu dokumentów. Wyznawano różne religie: chrześcijaństwo (katolicyzm, prawosławie, protestantyzm – głównie kalwinizm), judaizm, islam⁴. Wielowyznaniowość mieszkańców dobrze widoczna jest w krajobrazie kulturowym poprzez świątynie, cmentarze, małą architekturę sakralną (Plit F., 2013; Awramiuk-Godun, 2013; Awramiuk-Godun, Iwańczak, 2015) (ryc. 2, ryc. 3).

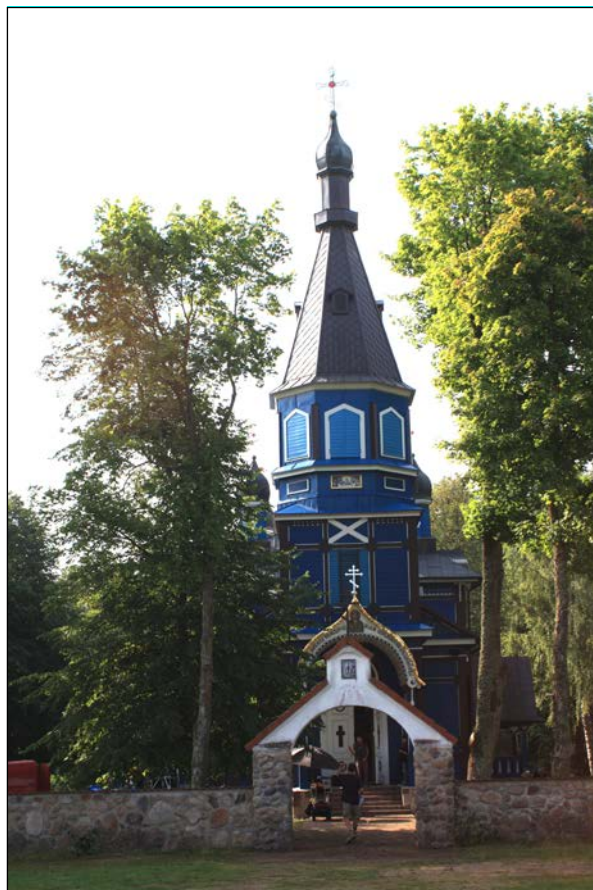
W krajobrazie kulturowym Podlasia ogromną rolę odegrały wydarzenia XIX i pierwszej połowie XX w.⁵ Całe Podlasie włączone zostało po rozbiorach do Imperium Rosyjskiego. Status poszczególnych ziem był jednak różny. Po pokoju w Tylży (1807) znaczna część Podlasia środkowego włączona została bezpośrednio do carstwa. Na włączonym do Rosji terytorium nastąpiło popieranie Rusinów, wyznawców cerkwi prawosławnej, a jednocześnie silna rusyfikacja pozostałej ludności. Efektem krajobrazowym nie istnienia barier celnych z wielkim rynkiem zbytu, było powstanie licznych, niewielkich zakładów przemysłowych w regionie (głównie włókienniczego, garbarskiego, spożywczego i drzewnego). Do zakładów tych ściągano robotników z zachodniej części Carstwa (głównie Żydów). Choć w większości fabryki te upadły to w krajobrazie zachowała się sieć dróg, systemy kanałów i grobli, budynki poprzemysłowe, osiedla robotnicze.

³ Wyjątek stanowiła Ziemia Bielska zasiedlona i zagospodarowana w XI-XIII w. Najstarsze grody drewniano-ziemne, datowane na XI w. pełniły rolę wysuniętych strażnic i baz wypadowych, często przechodziły z rąk do rąk, wiele z nich (jak np. Gródek) miało po spaleniu długą przerwę osadniczą.

⁴ Po unii brzeskiej w 1596 r. powstał kościół unicki, do którego przeszła zdecydowana większość prawosławnych na Podlasiu.

⁵ W Białorusi, na Litwie i na środkowym fragmencie Podlasia dzięki działalności arcybiskupa J. Siemaszko nastąpiło pokojowe włączenie unitów do cerkwi prawosławnej.

Innym efektem krajobrazowym jest koncentracja ludności wyznania prawosławnego (liczna architektura sakralna), która identyfikuje swoje korzenie narodowe w Białorusi lub na Ukrainie (charakterystyczny wschodni zaśpiew w mowie, wtrącane liczne słowa pochodzące z tamtych języków, gdzieniegdzie opis miejscowości w dwóch alfabetach i językach).

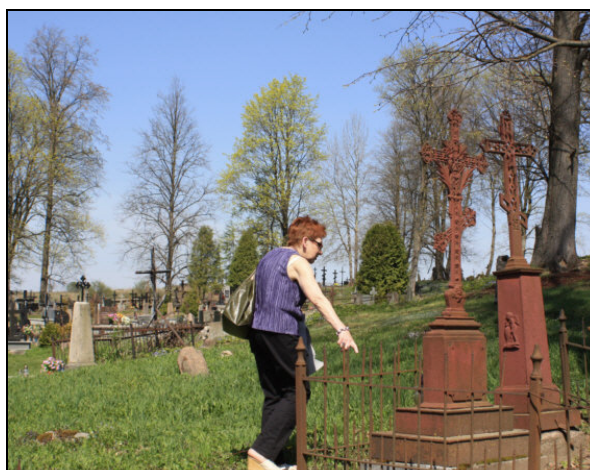


Ryc. 2. Różnorodna architektura świątyń na Podlasiu.

Fig. 2. Various architecture of temples in Podlasie.

Unicy zamieszkujący południowe Podlasie (na terenie guberni podlaskiej) objęci zostali prześladowaniami religijnymi (a nawet męczeństwem), gdy po ukazie likwidującym to wyznanie, władze na siłę próbowały zmusić wyznawców do przejścia na

prawosławie. Prześladowania religijne nie objęło Podlasia zachodniego i północnego. Na tych terenach mniejszość unicka przeszła na katolicyzm. Choć kościół katolicki miał ograniczenia działalności w zaborze rosyjskim (np. w budowie nowych kościołów, prowadzeniu szkół) to jednak nie był prześladowany. Prowadzona polityka społeczno-narodowościowa Rosji wymusiła wyraźne opowiedzenie się po którejś ze stron, doprowadziła do antagonizowania mieszkańców.



Ryc. 3. Cmentarze różnych wyznań często znajdują się obok siebie ale nie razem.
Fig. 3. Cemeteries of different denominations are often located next to each other.

W XIX w. na całym Podlasiu przeprowadzono reformy organizacyjno-gospodarcze oraz społeczne. Przeprowadzono sekularyzację majątków kościoła katolickiego i unickiego; upaństwowiono lasy zmieniając sposoby gospodarowania; przyznano prawo przemieszczania się wszystkim mieszkańcom (likwidując przypisanie chłopów do ziemi).

Bardzo późno (bo w 1861 w Carstwie i 1864 r. w Królestwie Polskim) przeprowadzono uwłaszczenie chłopów. Upaństwowiono lasy. Majątki szlacheckie oraz gminne pastwiska podzielono między rolników, przy czym pozostawiono im prawo dalszego podziału ziemi między spadkobierców. Chłopi królewscy otrzymali uprawianą ziemię na własność, stracili jednak niemal wszystkie przywileje serwitutowe. Mimo, iż w tym samym czasie wprowadzono ziemniaki jako podstawową roślinę żywieniową (co jednocześnie zmniejszyło ugorowanie gruntów), pewną modernizację i mechanizację, efektem tak przeprowadzonych reform była powszechna bieda i głód wśród mieszkańców wsi i emigracja ludności do miast. Skutkiem krajobrazowym był drobno mozaikowa struktura krajobrazu, podział ziemi na małe gospodarstwa, zagospodarowanie rolnicze nieużytków, likwidacja małych remiz leśnych oraz rozproszenie zabudowy. W regionie zachowane zostały duże kompleksy puszczańskie jako tereny łowne.

Podlasie znacznie ucierpiało w czasie obu wojen światowych. Przed I wojną ludność ruska wraz z dobytkiem została ewakuowana w głąb Rosji, a ich gospodarstwa spalono. W latach 20. Gdy uciekinierzy powrócili z „bieżeństwa” odbudowywali swoje zniszczone chaty, budynki gospodarskie, ozdabiając je bogatą snycerką wykorzystując nie tylko wzornictwo rodzime, ale i motywy zaczerpnięte z dalekiej Rosji. Przy czym zachowano lokalizację i układ zabudowy, dawny podział gruntów, oraz tradycyjną sieć dróg z czasów lokacyjnych. Był to jeden z czynników utrwalających i wzbogacający powszechnie występującą na Podlasiu piękną drewnianą architekturę oraz utrwalającą historycznie ukształtowaną strukturę krajobrazu.

WSPÓŁCZESNE TENDENCJE ROZWOJOWE KRAJOBRAZÓW KULTUROWYCH PODLASIA

Z powodu peryferyjnego położenia regionu, odpływu ludności ze wsi do miast i opuszczania strefy przygranicznej krajobrazu Podlasia są w stadium regeneracyjnym. Lasy porastają coraz większą powierzchnię, kompleksy łączą się ze sobą. W drodze naturalnej sukcesji na opuszczane grunty stopniowo wkracza las. Zwiększa się udział drzewostanów liściastych. Na znacznych obszarach przyroda objęta została ochroną w ramach parków narodowych, krajobrazowych i Natury 2000. Krajobrazy polno-pastwiskowo-leśne ulegają zamykaniu. W wyniku mleczno-hodowlanej specjalizacji rolnictwa wiele pól przekształcono w łąki i pastwiska.

Oddalenie od centrum decyzyjnego kraju oraz wielkich aglomeracji miejskich, likwidacja po 90. roku większość zakładów przemysłowych stały się decydującymi czynnikami warunkującymi kierunki rozwoju obszaru (ukierunkowane na rolnictwo, leśnictwo, turystykę), warunkuje to zachowanie tradycyjnego folkloru, regionalnego stylu drewnianego budownictwa, rozplanowania miejscowości.

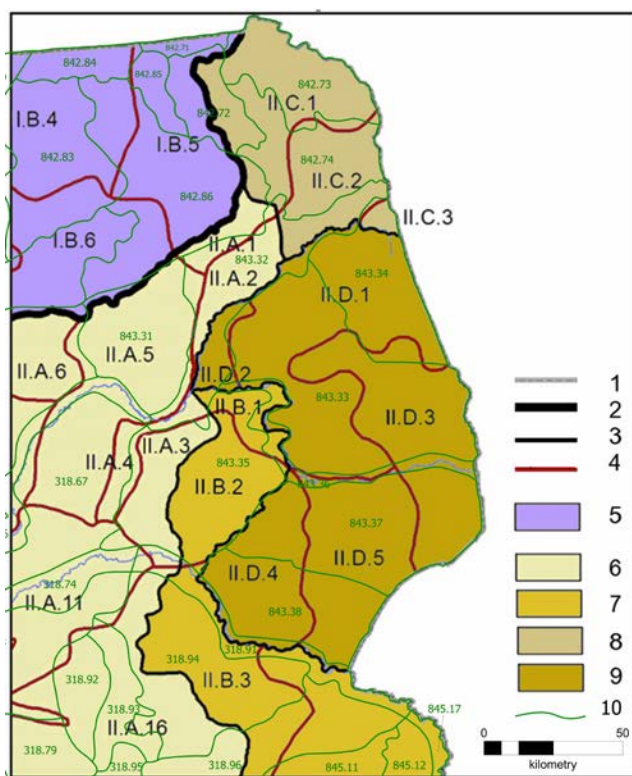
Dziś ludność mówi językiem słowiańskim zbliżonym do polskiego z licznymi gwarowymi elementami wschodnimi (zarówno ukraińskimi jak i białoruskimi). Lokalnie wiele nazw własnych (np. miejscowości) zapisywana jest również cyrylicą. Od lat 80. XX w. spontanicznie rozwija się architektura sakralna, powstają nowe

kościoty i cerkwie. Wielowyznaniowość społeczeństwa odbija się w krajobrazie kulturowym regionu kształtem krzyży, bryłami świątyń, kolorem elewacji i ornamentacji, kształtem nagrobków na cmentarzach.

Region kulturowy Podlasia po wojnie został podzielony między dwa państwa. W ciągu 70 lat obie części rozwijają się inaczej. W części białoruskiej w wyniku kolektywizacji gruntów oraz melioracji oraz przesiedleń ludności zlikwidowana została drobno mozaikowa struktura krajobrazu oraz rozproszone osadnictwo. Po obu stronach granicy zachowano wielkie kompleksy leśne, które objęto ochroną.

REGIN PODLASIA W REGIONALIZACJI HISTORYCZNO-KULTUROWEJ

Burzliwe dzieje obszaru pogranicza, częste zmiany polityczne i administracyjne nie doprowadziły do zatarcia kulturowej tożsamości polskiego Podlasia. Odtworzenie dziejów regionu i odnalezienie punktów zwrotnych kształtowania się krajobrazów kulturowych stało się podstawą współczesnej regionalizacji historyczno-kulturowej Podlasia. Cały obszar zaliczony został do Prowincji Centralnej i Wschodniej – dawny zabór rosyjski.



1 – granica państwa polskiego; 2 – granica prowincji; 3 – granica krainy; 4 – granica ziem; 5 – Prusy Górne (Mazury); 6 – Rdzenne Ziemie Polskie; 7 – Kraina Środkowo-Wschodnia; 8 – Kraina Suwałsko-Augustowska; 9 – Kraina Bielsko-Białostocka (ziemie polskie włączone bezpośrednio do carstwa, 10 – granice mezoregionów wg. J. Kondrackiego (1998).

1 – the borders of Poland; 2 – provincial borders; 3 – the border of the region; 4 – land boundary; 5 – Prusy Górne (Masuria Region); 6 – native Polish lands; 7 – Middle East Region; 8 – Suwałki-Augustów land; 9 – Bielsk-Białystok land (Polish lands incorporated directly into the tsardom); 10 – the boundaries of mesoregions by J. Kondracki (1998).

Ryc. 4. Współczesny podział na krajobrazy historyczno-kulturowe Podlasia.

Fig. 4. Contemporary division into the historical-cultural landscapes of Podlasie.

Dzieli się on na cztery krainy: Rdzenne Ziemie Polskie, Suwalsko-Augustowską, Bielsko-Białostocką obejmujące ziemie polskie włączone (bezpośrednio) do carstwa oraz krainę Środkowo-Wschodnią (wąski pas między Narwią a Bugiem oraz obszar na południe od Bugu).

Podział na krainy związany jest z przebiegiem historycznych granic politycznych, rozmieszczeniem mniejszości religijnych i narodowościowych. Bardziej szczegółowa regionalizacja na ziemi wykorzystuje gęstość, rozmieszczenie i kształt współczesnej sieci osadniczej. Podział na okolice na Podlasiu (nie zaznaczony na mapie) winien uwzględniać zróżnicowanie użytkowania ziemi, rozmieszczenie wielkich kompleksów leśnych i bagiennych.

Mimo, iż krajobraz jest jeden to porównując regionalizacje fizycznogeograficzne i historyczno – kulturowe dostrzegamy duże rozbieżności obu z podziałów, wynikają one z różnych kryteriów wyjściowych. Podział na jednostki najwyższego rzędu jest odmienny, natomiast szczegółowy przebieg granic, zwłaszcza niższych szczebli jest zbliżony, czasem nawet identyczny.

LITREATURA

- Awramiuk-Godun A., 2013: Rozmieszczenie obiektów sakralnych jako kryterium wyznaczanie zasięgu krajobrazu pogranicza kulturowego. *Prace Komisji Krajobrazu Kulturowego* nr 19: 62-72.
- Awramiuk-Godun A., Iwańczak B., 2015: Wizualizacja kartograficzna krajobrazu pogranicza kulturowego – źródła i metody. *Prace Komisji Krajobrazu Kulturowego* nr 27: 95-108.
- Barwińskiego M., Barwiński M., 2013: Geograficzno-polityczne uwarunkowania sytuacji Ukraińców, Łemków, Białorusinów i Litwinów w Polsce po 1944 r. Wydawnictwo Uniwersytetu Łódzkiego, Łódź.
- Biegajło W., 1962: Sposoby gospodarowania w rolnictwie województwa białostockiego, *Prace Geograficzne, Instytut Geografii PAN.* nr 35, PWN.
- Bogdanowski J., 1999: Metoda jednostek i wewnątrz architektoniczno-krajobrazowych (JARK-WAK) w studiach i projektowaniu, Wydawnictwo Politechniki Krakowskiej, Kraków.
- Bogdanowski J., 1998: Konserwacja i ochrona krajobrazu kulturowego (ewolucja metody) *Landscape architecture: Preservation and modelling (selected problems)*, Teki krakowskie, VI, Kraków.
- Faliński J.B., 1976. Antropogeniczne przeobrażenia roślinności Polski 1:2000000, *Acta Geobot.*29/2: 375-390.
- Hawryluk A., Hawryluk J., 2000: Podlasze. Śladami ruskiej przeszłości, Podlaskie Wydawnictwo „Osnowy”, Bielsk Podlaski.
- Jakubowski J., 1935: Jakubowski J., 1935, Powiat grodzieński w XVI w., Mapa w skali 1:400 000, *Prace Komisji Atlasu Historycznego Polski*, z. III, Kraków: 99-114.
- Kostrowicki J., (red.), 1967: Województwo białostockie, Monografia geograficzno-gospodarcza, Lublin.

- Myga- Piątek U., 2001: Spór o pojęcie krajobrazu w geografii i dziedzinach pokrewnych. *Przegląd Geograficzny* nr73, z 1-2: 163-176.
- Plit F., 2008: Województwo podlaskie – region pogranicza [w:] *Współczesne problemy badawcze geografii polskiej – geografia człowieka. Dokumentacja geograficzna* nr 36: 7-15.
- Plit F., 2011: *Krajobraz kulturowy – czym jest?*, Uniwersytet Warszawski, Wydział Geografii i Studiów Regionalnych, Warszawa.
- Plit F., 2013: Elementy sakralne w krajobrazie pogranicza czy w krajobrazie granicy? *Prace Komisji Krajobrazu Kulturowego* nr19: 54-61.
- Plit F., 2014: Podlasie – the landscape of cultural bordland, and nor the boundary, *Prace Komisji Krajobrazu Kulturowego*, nr 23: 165-176.
- Sokólska J., 1995: *Rozwój osadnictwa a zasięg terytorialny dzisiejszej Puszczy Knyszyńskiej* [w:] *Puszcza Knyszyńska, monografia przyrodnicza* (red.): A. Czerwiński, Supraśl.
- Stepaniuk M., Gawęł A., 2006: Granice między krajobrazami kulturowymi w regionie Puszczy Białostockiej [w:] *Granice w krajobrazach kulturowych* (red.): J. Plit, *Prace Komisji Krajobrazu Kulturowego PTG* nr 5: 158-172.
- Stepaniuk M., 2008: *Przyrodnicze i społeczno-gospodarcze uwarunkowania zmian użytkowania terenu Niecki Gródecko-Michałowskiej*, manuskrypt pracy doktorskiej w IGiPZ PAN.
- Wiśniewski J., 1964: *Rozwój osadnictwa na pograniczu polsko-rusko-litewskim od końca XIV do połowy XVII w.. Acta Baltico-Slavica*, 1.
- Wiśniewski J., 1977: *Osadnictwo wschodniosłowiańskie Białostoczczyzny – geneza, rozwój oraz zróżnicowanie i przemiany etniczne*, *Acta Baltico-Slavica*, XI.